

## بررسی عملکرد شوراها و دهیاری ها در گسترش فضای کارآفرینی (مطالعه موردی دهستان موران)

مرتضی نعمتی<sup>۱</sup>، محمد علی فیروزی<sup>۲</sup>، بدرالدین نواسری<sup>۳</sup>  
<sup>۱</sup> دانشیار جغرافیا و برنامه ریزی روستایی دانشگاه شهید چمران اهواز.  
<sup>۲</sup> دانشیار جغرافیا و برنامه ریزی شهری دانشگاه شهید چمران اهواز.  
<sup>۳</sup> دانشجوی ارشد جغرافیا و برنامه ریزی روستایی دانشگاه شهید چمران اهواز.

نام نویسنده مسئول:

بدرالدین نواسری

### چکیده

یکی از عوامل مؤثر در توسعه روستایی، کارآفرینی است. کارآفرینی فرآیند ارتقاء فن آوری با ایجاد یک کسب و کار یا سازمان جدید است توسعه کارآفرینی در روستاهای دهستان موران به کندی صورت می گیرد نقش کارآفرینی در توسعه اقتصادی روستا می تواند در زمینه هایی نظیر دستیابی روستاییان به کالاها و خدمات مورد نیاز، رشد اقتصادی روستاها، کاهش پدیده مهاجرت به شهرها، تشویق به ایجاد کسب و کارهای جدید و ارتقاء سطح امنیت اجتماعی و رفاه در روستاها باشد. هدف اصلی این تحقیق ارزیابی عملکرد مدیریت روستایی در ایجاد و گسترش فضای کارآفرینی در دهستان موران است. این تحقیق از نظر هدف کاربردی نوع توصیفی و همبستگی است جامعه آماری این پژوهش کلیه ساکنان روستاهای دهستان موران در شهرستان کارون می باشد که در این تحقیق نمونه پژوهش به صورت تصادفی در میان ۱۸۵ پرسش شونده توزیع شد. ابزار گردآوری داده های تحقیق پرسشنامه محقق ساخت است. نتایج این تحقیق نشان داده که در دهستان موران رابطه معناداری بین عملکرد اقتصادی مدیریت در گسترش فضایی کارآفرینی وجود دارد یعنی دهستان موران از نظر عملکرد اقتصادی مدیریت روستایی از وضعیت مطلوبی برخوردار است و رابطه معناداری بین عملکرد اجتماعی مدیریت روستایی و گسترش فضایی کارآفرینی وجود دارد یعنی دهستان موران از وضعیت عملکرد اجتماعی مدیریت خوبی برخوردار می باشد و از نظر وضعیت عملکرد زیرساختی مدیریت روستایی دارای رابطه معناداری می باشد که نشان دهنده وضعیت مطلوبی عملکرد زیرساختی در گسترش کارآفرینی فضایی می باشد و عملکرد مدیریتی برای ایجاد زمینه گسترش فضایی در این روستاها متفاوت می باشد و روستای غزویه بزرگ وضعیت مدیریتی مطلوب تری نسبت به سایر روستاها دارد.

**واژگان کلیدی:** مدیریت روستایی، کارآفرینی، دهستان موران، شهرستان کارون.

**مقدمه**

یکی از اهداف توسعه در اغلب کشورها و از جمله کشور ما، کاهش بیکاری و توسعه فعالیت‌های شغلی است. امروزه بحث اشتغال تنها مربوط به یک کشور خاص نیست، بلکه تقریباً تمامی کشورها با این مسئله روبرو هستند؛ مسئله اشتغال، در تمام زمینه‌ها از جمله امور اجتماعی، فرهنگی، اقتصادی و حتی سیاسی و امنیتی نیز تأثیر گذاشته است. به‌طور کلی، یکی از عوامل مؤثر در توسعه روستایی، کارآفرینی است؛ زیرا کارآفرینی می‌تواند با خلق فرصت‌های جدید اشتغال و درآمد، نقش مؤثر در بهبود وضع اقتصادی و معیشتی روستاها داشته باشد. کارآفرین با ترکیب منابع و یا با استفاده از منابعی که تاکنون مورد بهره‌برداری قرار نگرفته است روش‌های جدید را ارائه و موجب تحول در زندگی روزمره می‌شود. صاحب‌نظران معتقدند؛ کارآفرینی سه نتیجه مفید برای جوامع دارد: ۱- ایجاد اشتغال پایدار و مولد ۲- نوآوری‌های تأثیرگذار در عرضه اقتصادی؛ ۳- ثروت و رفاه. (احمد پور داریانی، ۱۳۸۳: ۱) بنابراین امروزه کارآفرینی به‌عنوان یک راهبرد در توسعه شکوفایی و رشد جوامع انسانی به عاملی بی‌بدیل تبدیل گشته است که از طریق آن، همه عوامل و منابع و امکانات یک جامعه به‌صورت خودجوش و از راه قرار گرفتن در یک روند تکاملی در جهت نیل به آرمان‌های بلند اجتماعی بسیج شده و منشأ بسیاری از آثار و پیامدهای مثبت اقتصادی - اجتماعی می‌گردند (اکبری، ۱۳۸۵: ۱۶) در مورد توسعه فرهنگ کارآفرینی و شناسایی استعدادها و کارآفرینان و پاداش به کارآفرینان از عمده‌ترین کارهایی است که هر سازمان، از جمله شوراهای دهیاری روستا برای کارآفرین شدن روستاییان می‌توانند انجام دهند. در این راستا مدیریت روستایی و فرایند سازماندهی و هدایت جامعه روستایی (شورا و دهیاری) از طریق تشکیل سازمان‌ها و نهادها به‌صورت ابزار یا وسایل تأمین هدف به‌منظور دستیابی به هدف‌های جامعه روستایی نقش بسزایی را ایفا نمایند. (افتخاری، ۱۳۹۳: ۳) اگر مدیریت روستایی بتواند از داده‌های کمتر، خروجی‌های بهتر حاصل کند یا حتی از هیچ، چیز ارزشمندی را به وجود آورد کارایی را افزایش داده است در مدیریت کارا بودن، به‌تنهایی کافی نیست بلکه باهدف دار بودن فعالیت‌ها (اثر بخشی) نیز مرتبط است. کارایی و اثر بخشی فرایند مدیریت از طریق وظایف چندی میسر است (سعیدی کیا، ۱۳۸۶: ۱۵۶). با توجه به اصول پایداری مدیریتی روستا می‌توان رابطه متقابل مردم و شوراهای اسلامی روستاها و مدیریت روستایی را عقلانی، منطقی و پایدار ساخت؛ بدین صورت که بااطلاع رسانی به‌موقع و آموزش‌های مستمر در تعدیل و منطقی کردن خواست‌ها، رعایت صداقت و بی طرفی، حفظ حرمت‌ها و کرامت انسانی، رعایت اصل برائت و شناخت درک محیطی و درک متقابل به این مهم دست یافت. سرانجام باید گفت پایداری رابطه شوراهای منتخب و در کل مدیریت روستایی با مردم روستا (کل جمعیت روستایی) به استمرار نگرش فرایندی نسبت آموزش و یادگیری وظایف متقابل، اولویت دادن مردم، رعایت قانون، رعایت حقوق افراد و منافع آنان، حفظ امنیت و آزادی و به فعالیت در آوردن استعدادها، تعهد و تداوم آن در خود نهاد و مردم بستگی دارد. راهکار ایجاد شوراهای اسلامی روستایی به‌عنوان یک واحد مدیریت محلی وسیله‌ای در جهت دستیابی به توسعه روستایی و در نهایت توسعه ملی است. همان‌طور که در قانون تصریح شده از وظایف شوراهای دهیاری‌ها، جلب مشارکت روستاییان و ایجاد کارآفرینی و اشتغال در روستاها بوده؛ در صورت انجام این وظیفه از سوی مدیریت روستایی می‌توانند به توسعه پایدار روستایی و نیل به اهداف مورد نظر، همان ثروت، رفاه اجتماعی و اقتصادی است منجر گردد. دهستان موران یکی از دو دهستان بخش سویسه از توابع شهرستان کارون استان خوزستان می‌باشد. این دهستان از شرق به دهستان سویسه (جاده آبادان- اهواز) و از غرب به رودخانه کارون از شمال به محدوده کوت عبدالله (روستای قلعه صلیح) و از جنوب به محدود شهرستان شادگان منتهی می‌شود. این دهستان دارای ۱۵ روستاست که در حاشیه شرق رودخانه کارون قرار گرفته است. بر اساس آخرین سرشماری سال ۱۳۹۵ جمعیت دهستان موران ۱۳۵۴۸ نفر و ۲۶۹۵ خانوار در دهستان موران ساکن هستند تعداد مردان در این دهستان ۷۱۳۵ نفر و تعداد زنان ۷۰۶۹ نفر می‌باشند و دارای نیروی فعال بالاست. روستاهای دهستان موران با برخورداری از مواهب طبیعی فراوان در زمینه کاشت انواع درختان و گیاهان زینتی و مثمردارای استعدادها و قابلیت‌های درخور توجهی است، و عبور رودخانه کارون از کنار روستاها؛ خاک حاصلخیز امکان کشت بسیاری از محصولات کشاورزی را فراهم کرده مهم‌ترین محصولات گیاهی با ارزش اقتصادی عبارتند از: گل و گیاه زینتی، (آلوئه‌ورا)، انواع خرما، زیتون، انگور، انجیر، گندم و جو، برنج، ذرت، انواع صیفی جات و باغات لیمو را فراهم آورده است. همچنین تعداد زیادی چاههای نفت در این دهستان وجود دارند که مورد بهره‌برداری قرار گرفته‌اند. علاوه بر موارد یاد شده، شرکت‌های توسعه نیشکر و صنایع جانبی آنها در محدوده ی این دهستان مشغول فعالیت هستند؛ و نیز منابع طبیعی (خاک مناسب - آب - مسطح بودن زمینهای کشاورزی) و سرمایه انسانی موجود در روستاهای دهستان موران وجود دارند؛ اما تعداد جوانان بیکاری که جویای کار هستند بالاست با توجه به قابلیت‌ها و توان‌های محیطی و انسانی در دهستان و با در نظر گرفتن وظایفی که مدیریت روستایی (شوراهای دهیاری‌ها) در حوزه اشتغال و کارآفرینی دارد؛ انتظار می‌رود نرخ بیکاری در دهستان یاد شده از وضعیت مطلوبتری برخوردار شود. بنابراین در تحقیق حاضر عملکرد مدیریت روستایی (شوراهای دهیاری‌ها) دهستان موران در توسعه روستاهای تحت پوشش و ایجاد کارآفرینی مورد بررسی قرار گرفته است.

## سؤال‌های تحقیق

۱. آیا رابطه معناداری میان رونق اقتصادی دهستان موران و عملکرد شوراها و دهیاری‌ها وجود دارد؟
۲. عملکرد اجتماعی مدیریت روستایی دهستان موران تا چه حد در گسترش فضای کار آفرینی تأثیر گذار بوده است؟
۳. آیا در دهستان موران بین عملکرد زیرساختی مدیریت روستایی و گسترش فضای کار آفرینی رابطه معناداری وجود دارد؟

## فرضیه‌های تحقیق

۱. به نظر می‌رسد ارتباط معناداری بین عملکرد اقتصادی مدیریت روستایی و گسترش فضای کار آفرینی در دهستان موران وجود دارد.
۲. به نظر می‌رسد در دهستان موران عملکرد اجتماعی مدیریت روستایی در گسترش فضای کار آفرینی تأثیر گذار است.
۳. به نظر می‌رسد در دهستان موران بین عملکرد زیرساختی مدیریت روستایی و گسترش فضای کار آفرینی رابطه معناداری وجود دارد.

## اهداف تحقیق

### هدف اصلی

هدف اصلی این تحقیق ارزیابی عملکرد مدیریت روستایی در ایجاد و گسترش فضای کارآفرینی در دهستان موران است.

### اهداف فرعی

۱. معرفی حوزه‌های عملکردی مدیریتی روستاها
۲. بررسی عملکرد اقتصادی مدیریت روستایی در گسترش کارآفرینی
۳. بررسی عملکرد اجتماعی مدیریت روستایی در گسترش کارآفرینی
۴. بررسی عملکرد زیرساختی مدیریت روستایی در گسترش کارآفرینی
۵. شناسایی امکانات روستاها و راهکارهای برای حل مشکلات آنان

## مبانی نظری تحقیق

در بررسی نظری موضوع، توجه به مفاهیمی مانند مدیریت روستایی (شوراهای اسلامی روستایی و دهیاری‌ها) کارآفرینی و اشتغال در توسعه روستایی الزامی است. شورای اسلامی نهادی است که اعضای آن براساس قانون با رای مستقیم مردم روستا برای مدت چهار سال انتخاب می‌شوند. شوراهای اسلامی در روستاهای با جمعیت کمتر از ۱۵۰۰ نفر، ۳ نفر عضو و در روستاهای بالای جمعیت ۱۵۰۰ نفر ۵ نفر عضو دارد. (افراخته، ۱۳۸۸: ۱۰۵)

مدیریت یکی از ارکان اساسی در جهت پیشرفت و توسعه روستایی می‌باشد و گاهی جهت رسیدن به سطحی از توسعه پایدار است. (حیدری، ۱۳۸۸: ۱) مدیریت روستایی مجموعه‌ای در هم تنیده از امکانات، شرایط مختلف طبیعی، انسانی، نهادی و ساختاری- کاربردی است. (صدیالی، ۱۳۹۰: ۲) مدیریت روستایی باید برای روستا، برنامه ریزی‌هایی را به انجام برساند، فعالیت‌های روستایی را سازمان دهد و بر فعالیت‌های انجام شده نظارت کند و حتی برای انجام بهینه امور سیاستهای تشویقی، زیر ساختی، فرهنگی... ایجاد نماید. انجام چنین مواردی به آگاهی از اصول مدیریت، برنامه‌ریزی، ارتباطات، انگیزش، سازماندهی، هدایت و رهبری و نظارت و کنترل بر می‌گردد. مهمترین هدف مدیریت روستایی را می‌توان به ایجاد و ارتقای شرایط کار و زندگی روستاییان در گروه‌های مختلف اجتماعی و اقتصادی، تشویق آنها به توسعه اقتصادی و اجتماعی پایدار و حفاظت از محیط کالبدی بیان کرد.

دیدگاه مدیریت نوین روستایی (دهیارها) تحت نظارت مستقیم نمایندگان ساکنین روستاها (شوراهای اسلامی) و کنترل سیاست گذاری دولت در روستاهای کشور ایفای نقش مدیریتی می‌نمایند. (استعلاجی، ۱۳۹۱: ۲۳۹)

رسیدن به توسعه و اداره آن ایجاب می‌کند که نظامهای خاصی، متناسب با ویژگی‌های اجتماعی، اقتصادی و اداری در جامعه به وجود آیند. بر همین اساس در سیستم جدید مدیریتی کشور، مدیریت روستاها به شوراها و دهیاری‌ها سپرده شده است. مدیریت روستایی در فرایند سازمان دهی و هدایت جامعه و محیط روستایی از طریق شکل دادن به سازمان‌ها و نهادهاست. این سازمان‌ها و نهادها، ابزار یا وسایل تامین هدف‌های جامعه روستایی هستند، هدف‌هایی که مردم آنها را ترسیم می‌کنند و می‌پذیرند. همچنین مدیریت توسعه روستایی فرایند

چند جانبه ایی که شامل مردم، دولت و نهادهای عمومی است. در این فرایند با مشارکت مردم واز طریق تشکیلات و سازمان های روستایی برنامه ها و طرح های توسعه روستایی تدوین و اجراء می گردد و تحت نظارت و ارزش یابی قرار می گیرد. (رضوانی، ۱۳۸۳: ۲۱۱)

روستاها در زمان حاضر با تحولات و تهدیدات فراوانی روبه رو هستند، از این رو تضمین و تداوم حیات و بقای روستاها، نیازمند یافتن راه حل ها و روش های جدید مقابله با مشکلات هستند که به نوآوری، ابداع، خلق محصولات، فرایندها و روش های جدید بستگی زیادی دارد. برای نیل به این هدف مدیران روستایی باید به نقش هایی روی آورند که متناسب با شرایط محیطی خود باشند. بنابراین توسعه روستاها درمقایسه با گذشته، پیوند گسترده تری با مفهوم کارآفرینی دارد. آژانس های توسعه، کارآفرینی روستایی را همانند پتانسیلی برای ایجاد فرصت های وسیع شغلی تلقی می کنند؛ سیاست مداران آن را به عنوان راه حل اصلی جلوگیری از آشفستگی روستایی می شناسند، کشاورزان آن را به عنوان ابزاری برای بهبود درآمدهای کشاورزی در نظر می گیرند و زنان روستایی آن را به مثابه امکان کار در مجاورت منزل خود تلقی می کنند و این شیوه، استقلال، عدم وابستگی و کاهش نیاز شدید آنان را به حمایت های جامعه موجب می شود. البته برای تمامی گروه های مختلف روستایی؛ ایجاد کارآفرینی و اشتغال، وسیله برای بهبود کیفیت زندگی افراد خانوارهای روستایی به شمار می رود که نتیجه تعامل آن ایجاد محیط اقتصاد سالم و پایدار خواهد بود. (پاسبان، ۱۳۸۳: ۲۸۱) به طور کلی عوامل موثر بر کارآفرینی را می توان به پنج گروه تقسیم کرد. بدیهی است که تاثیر این عوامل در جوامع روستایی یکسان نیست. از این رو مدیران روستایی نیازمند بررسی این عوامل در روستاهای تحت پوشش خود هستند، که عنوان در شکل زیر نمایش داده شده اند.

شکل ۱: عوامل موثر بر کار آفرینی و اشتغال



منبع: نگارنده سال ۹۶

### شرح روش اجرای تحقیق

داده های مورد نیاز این پژوهش بر اساس دو روش ذیل جمع آوری شده است:

الف- مطالعات کتابخانه ای

جهت تدوین مبانی نظری تحقیق از کتب و مقالات معتبر فارسی و لاتین استفاده شده است.

ب- مطالعات میدانی

برای گردآوری داده های مورد نیاز تحقیق پرسشنامه استفاده و بین جامعه آماری توزیع خواهد شد.

این اطلاعات ما را در پیدا کردن معیارها و شاخص هایی برای سنجش موضوع تحقیق یاری می دهد. در واقع این تحقیق به دنبال

جمع آوری اطلاعات برای توصیف شرایط موجود و آزمون فرضیه برای پاسخ گویی به سؤالات تحقیق است.

ابزار گردآوری اطلاعات به صورت جمع آوری پاسخ های ارائه شده به پرسشنامه پژوهش بود. پژوهشگر ضمن معرفی خود و توضیح در

مورد اهمیت موضوع مورد تحقیق از شرکت کنندگان تقاضا می نمود که پرسشنامه ها را به درستی مطالعه نموده و به سؤالات آن پاسخ دهند.

پژوهشگر با حضور خود به سؤالاتی که پیش می آمد پاسخ می داد و توضیحات لازم را ارائه می داد. جهت حفظ اطلاعات ارائه شده محقق شخصاً

پرسشنامه را جمع آوری می نمود و در نهایت یافته ها به صورت کلی ارائه شدند.

جامعه آماری تحقیق، کلیه ساکنان روستاهای دهستان موران در شهرستان کارون ۱۳۵۴۸ نفر می باشند که در این تحقیق روستاها

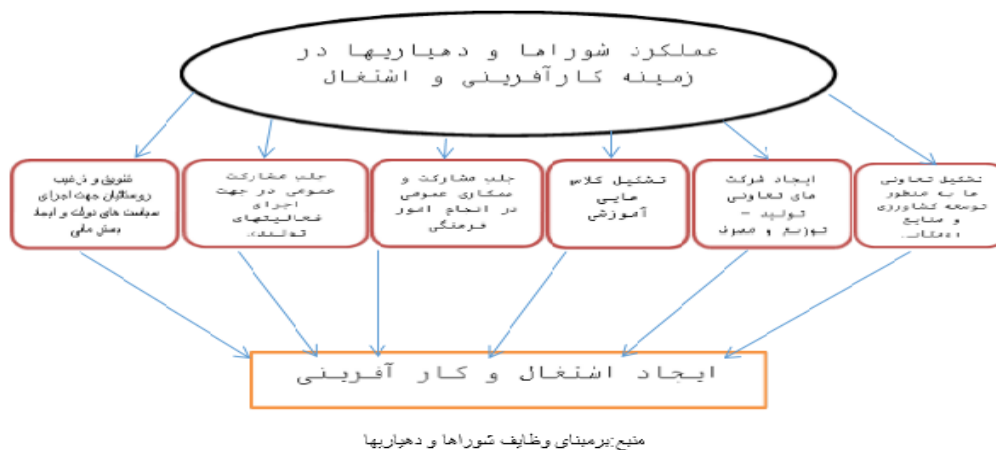
(جامعه آماری) از بین این روستاها افرادی را به تصادف انتخاب نموده و بین آن ها ۱۸۵ پرسشنامه ها توزیع گردیده است.

داده های خام با استفاده از فنون آماری مورد تجزیه و تحلیل قرار می گیرند. تجزیه و تحلیل داده ها در نرم افزارهای آماری SPSS و

فرآیند سلسله مراتبی AHP استفاده شده و برای ترسیم نمودار از نرم افزار EXSEL استفاده می شود.

## شاخص‌ها و متغیرها

از آنجا که ارزیابی عملکرد مدیریت روستا دارای مفهوم چند جانبه و چند وجهی است در پژوهش حاضر به منظور بررسی فرضیات و دستیابی اهداف مطرح شده، شاخص‌های زیر برای مطالعه و ارزیابی عملکرد مدیریت روستایی در محدوده مورد مطالعه انتخاب شده است.



شکل ۲: شاخص‌های منتخب در ایجاد کارآفرینی و اشتغال

## ضرورت تحقیق

در قانونی که در سال ۱۳۷۵ تصویب شده؛ و در سال ۱۳۷۷ با تاسیس دهیاری خودکفا در روستاهای کشور تکمیل شد. طبق این قانون شوراهای اسلامی روستا دارای وظایف متعددی شدند. از جمله این وظایف شناسایی مسائل، مشکلات و نارسایی‌های روستا، فراهم نمودن زمینه جلب مشارکت مردم برای پیشبرد امور، تصویب پیشنهادات و برنامه‌های دهیاری، مشارکت در تهیه طرح‌های توسعه و عمران روستا و بسترسازی جهت انجام بهینه فعالیت‌های آنها در روستا است. در دوره حاضر شوراهای روستا به همراه دهیاری، که می‌توان آن را بازوی اجرایی شوراهای مذکور دانست، وظیفه مدیریت روستایی را بر عهده دارند. انتظار آن است که روستاها با برخورداری از سازمان محلی، توسعه نیافتگی موجود را تا اندازه زیادی به سمت توسعه یافتگی هدایت کرد. توسعه شوراهای می‌تواند موجبات گسترش نهادهای غیردولتی، افزایش مشارکت مردم در اداره امور خود و پاسخگو نمودن نهاد مدیریت روستایی شود. به طور کلی در ایران و بلاخص دهستان مورد مطالعه (دهستان موران) مسائلی مانند رشد جمعیت، بیکاری، مهاجرت‌های روستائیان به شهرها، حاشیه نشینی، فقر، بزهکاری، اعتیاد و ناامنی و نزاع‌های قومی و قبیله‌ای؛ همچون سایر نقاط کشورهای در حال توسعه وجود دارد، که ریشه همه‌ی این‌ها در توسعه نیافتگی روستایی و نرخ بالای بیکاری در روستاها است. یکی از مهمترین راهکارها، کارآفرینی می‌باشد. کارآفرینی نیروی محرکه‌ی توسعه اقتصاد است و نقش آن عبارت از نوآوری و ترکیب تازه از مواد و مبنای بسیاری از تحولات اقتصادی می‌باشد، که موجبات توسعه را فراهم می‌آورد. بنابراین با توجه به مشکل بیکاری؛ منجر به افزایش اعتیاد، بزهکاری و ناامنی در سطح دهستان موران شده و همچنان رو به ازدیاد نهاده است. مدیران روستایی بایستی به دنبال راهکارهایی باشند که این معضلات را کاهش دهند. عمده‌ترین راه در پیش روی مدیران روستایی برای کاهش معضلات و مشکلات دهستان، توجه به کارآفرینی و ایجاد اشتغال است. علاوه بر تولید ثروت و توسعه تکنولوژی، اشتغالزایی مولد در روستاها ایجاد می‌گردد؛ و منجر به ریشه کن شدن بیکاری، ناامنی و اعتیاد خواهد شد. ایجاد کسب و کار و خود اشتغالی در روستاها در حال حاضر یکی از موضوع‌های مهم در کشور است.

## پیشینه موضوع

### پیشینه داخلی

رکن الدین افتخاری و همکاران (۱۳۸۶)، در تحقیقشان با عنوان «نگرشی نو به مدیریت روستایی با تأکید بر نهادهای تأثیرگذار» به این نتیجه رسیده‌اند که بدون مشارکت مردم محلی، در کنار جامعه روستایی، هیچ نسخه‌ای از پیش تجویز شده‌ای بدون مشارکت مستقیم مردم،

دولت و بازار در فرآیند سیاست گذاری، برنامه ریزی و مدیریت پاسخگوی کاستی‌ها نیست. فرآیند مدیریت و برنامه ریزی روستایی نیازمند دستیابی به یک نقطه تعادل میان قدرتهای مؤثر در آن است که از آن با عنوان مدیریت مشارکتی یاد می‌شود.

مقاله تحقیقی- پژوهشی آقایان مرتضی نعمتی و سید علی بدری (۱۳۸۶)، با عنوان ارزیابی نقش کارکردی نظام نوین مدیریت روستایی مقایسه تطبیقی دهیاری‌های فعال در روستاهای کوچک و بزرگ مطالعه موردی استان گلستان در سال ۱۳۸۶ انجام شده است.

در تحقیق سعیدی (۱۳۸۸)، با عنوان «نقش مدیریت نوین روستایی در کار آفرینی و ایجاد اشتغال روستاها» ابتدا بیان نموده است که مدیریت نوین روستایی با استفاده از اقتصاد مبتنی بر دانش می‌تواند تأثیر بسیار مهمی در موفقیت و بقای سازمان‌های زیر مجموعه بگذارند و باعث خلق ارزش اقتصاد روستایی می‌شود سپس تشریح نموده که کارآفرینی به‌عنوان یک پدیده نوین در اقتصاد، نقش مؤثری را در توسعه و پیشرفت اقتصادی کشورها دارد و نهایتاً نتیجه آن به این صورت بوده که مدیران و دست‌اندرکاران حوزه مدیریت نوین روستایی باید با افزایش دانش نوین در فرآیند چرخه گام بردارند و موجبات افزایش بهره‌وری و کارآفرینی و اشتغال را در روستاها فراهم آورند.

بدری (۱۳۹۰)، در پژوهش خود با عنوان «چالش‌های مدیریت روستایی در ایران و ارائه سیاست‌های راهبردی» به این نتایج دست یافت که برای تحقق و عملیاتی کردن حق توسعه یافتگی و زندگی شرافتمندانه در چارچوب چشم انداز روستایی، لزوم توجه به سازوکارهای نهادی از جمله بازنگری در اندیشه‌ها، شیوه‌های برنامه ریزی، قوانین، رویه‌ها، سبک‌ها و شیوه مدیریت و حکمرانی و تاکید بر ایجاد و تقویت نهادهای بومی، محلی و مدنی از طریق خوشه‌ای و شبکه‌ای کردن آن‌ها ضرورت دارد.

هاشمی و همکاران (۱۳۹۰)، در مقاله «تبیین نقش دهیاری‌های و شوراهای اسلامی در توسعه کارآفرینی مطالعه موردی: بهاباد استان یزد» به تشریح نقش مدیریت محلی در توسعه کارآفرینی در منطقه مورد مطالعه پرداخته و نتایج حاصل از تحقیق نشانگر آن است که دهیاران و شوراهای اسلامی در زمینه توسعه کارآفرینی روستایی عملکرد نسبتاً موفقی داشته و از نظر مردم فعالیت‌های کارآفرینان، مسئولان محلی، دهیاران و شوراهای زمینه‌های لازم را برای توسعه کارآفرینی روستایی، از جمله زیرساخت‌های کارآفرینی، رفتار و نگرش کارآفرینانه، جذب منابع مالی و اقتصادی و عوامل فرهنگی و اجتماعی فراهم کرده و عملکرد دهیاران و شوراهای در این موارد قابل قبول بوده است و منجر به توسعه کارآفرینی روستایی شده است.

یعقوبی فرانی و همکاران (۱۳۹۱)، در پژوهشی با عنوان «بررسی و تحلیل موانع و محدودیت‌های توسعه کارآفرینی زنان روستایی در ایران به شناسایی عوامل و موانع توسعه کارآفرینی زنان روستایی در ایران» پرداخته است. نتایج پژوهش حاکی از آن است که موانع و محدودیت‌های کارآفرینی زنان روستایی در نه مقوله قرار می‌گیرند که عبارت‌اند از: شرایط و ویژگی‌های فردی، شخصیتی و رفتاری زنان روستایی، شرایط و ویژگی‌های خانوادگی، دانش و مهارت زنان روستایی (آموزش، تجربه، ارتباطات)، شرایط فرهنگی، اجتماعی (جامعه، روستا) دسترسی به امکانات و خدمات مورد نیاز زنان روستایی (در فرایند راه اندازی، اداره و توسعه کسب و کار)، عوامل قانونی و حقوقی، عوامل مالی و اقتصادی، عوامل نهادی و سازمانی، شرایط جغرافیایی و عوامل محیطی (محیط روستایی).

ایزدی و همکاران (۱۳۹۲)، در مقاله «کارآفرینی و توسعه روستایی آموزه‌هایی از تجارب کشور چین با تأکید بر کارآفرینی روستایی» به بررسی سیاست گذاری‌ها و برنامه‌های عملیاتی توسعه کارآفرینی روستایی در کشور چین پرداخته است. مطالعات این پژوهش نشان می‌دهند که چالش‌های متعددی در برنامه‌های کارآفرینی روستایی کشور چین وجود داشته و اتخاذ راهبردهای مناسب، به‌ویژه در سه دهه گذشته، نظیر صنعتی سازی نواحی روستایی و عرضه خدمات آموزشی، موجب موفقیت برنامه‌های کارآفرینی روستایی در این کشور شده است.

خدا بنده لو و همکاران (۱۳۹۴)، در پژوهش خود تحت عنوان «نقش مدیریت روستایی در توسعه کارآفرینی» به این نتایج دست یافتند که استقرار و بقای جامعه روستایی، بدون کار مولد و سودآور برای ساکنان غیرممکن است. در این راستا ظهور و حضور کارآفرینان روستایی امری اجتناب ناپذیر به نظر می‌رسد. به‌طوری که امروزه کارآفرینی به‌عنوان یکی از راهکارهای مهم اشتغال‌زایی و افزایش درآمدهای مردم روستایی بشمار می‌رود و اقتصاددانان آن را عامل توسعه اقتصادی روستاها، دولت مردان آن را یک استراتژی کلیدی برای توسعه جوامع محلی کشاورزان و روستائیان آن را ابزاری برای بهبود در آمد خویش و زنان آن را مکانی برای اشتغال در مجاورت محل سکونت خود می‌دانند. مدیریت روستایی به‌عنوان نهادهای مردمی و محلی که اداره روستاها را بر عهده دارند، به دلیل تعاملات فراوان با روستائیان و دولت می‌توانند با سیاست‌گذاری، مدیریت، اجرای برنامه‌های مختلف آموزشی، توسعه زیرساخت‌های لازم، کمک به جذب منابع مالی، رفتار و نگرش کارآفرینانه، ایجاد بسترهای فرهنگی و اجتماعی کارآفرینی، ایجاد انگیزه کارآفرینی در بین روستائیان و اموری از این دست، در توسعه کارآفرینی در روستاها نقش اساسی ایفا کنند و زمینه را برای توسعه کارآفرینی روستایی فراهم آورند.

قاسمی نرگسی و همکاران (۱۳۹۶)، «بررسی میزان رضایت روستائیان از عملکرد مدیران محلی در شهرستان صومعه سر» به این نتایج دست یافتند که مدیران محلی در کار خود موفق بوده و از عملکرد مدیران محلی احساس رضایت می‌کنند و چگونگی عملکرد مدیران روستا در زمینه اجتماعی و فرهنگی عالی بیان داشته و نقش مدیران محلی را در توسعه روستاهای شهرستان صومعه سرا بسیار زیاد دانسته‌اند.

### پیشینه خارجی

مایا (۲۰۰۲)، در مطالعه خود درباره کارآفرینی با تأکید بر زیرساخت‌ها و عوامل محیطی، به عواملی محیطی مانند روستای سالم، خاک حاصلخیز و غیره اشاره کرده‌اند بر اساس این پژوهش زیرساخت‌های کارآفرینانه عناصری همچون، تسهیلات و امکانات زندگی (آب و برق)، خدمات، عوارض (مالیات) و قوانین و مقررات را فراهم می‌کند که برای کارآفرینان بسیار مهم است. حمایت‌های کارآفرینانه، شامل هدایت فعالیت‌های عمومی و خصوصی، مانند خدمات تجاری، تمرکز بر کارآفرینان، ایجاد محیط و زیرساخت‌های مثبت، ایجاد شبکه‌ها و تشکیل گروه‌های مشاور به‌منظور حمایت از کارآفرینان می‌شوند. در خصوص زیرساخت‌های کارآفرینانه، باید نیازهای خاص کارآفرینی که برای کارآفرینان مهم هستند، تأمین شود.

بر اساس پژوهش لسوسیا ۲۰۰۲ از میان موانع گوناگونی که برای انجام دادن کارآفرینی پایدار در سطح مناطق روستایی وجود دارد، می‌توان به پایین بودن سطح مهارت‌ها، کمبود منابع مالی و کمبود اطلاعات اشاره کرد. کارآفرینان در مناطق روستایی باید با محیط‌های بیرونی و درونی جامعه خود برای دسترسی به جدیدترین اطلاعات، عقاید، کالاهای و خدمات ارتباط برقرار کنند. یکی دیگر از موانع کارآفرینی روستایی، آگاهی نداشتن از منافع حاصل از کارآفرینی در سطح جامعه است.

دابسون و دیگران (۲۰۰۳) در مطالعه خود به‌منظور طراحی فعالیت‌های کارآفرینی و جمع‌آوری اطلاعات درباره سازمان‌ها، برنامه‌ها و فعالیت‌های حمایت‌کننده از کارآفرینی در مناطق روستایی با این نتیجه رسیدند که به چهار عامل اصلی برای حیات بخشی به روح کارآفرینی در مناطق روستایی نیاز است که عبارت‌اند از ایجاد فعالیت متناسب با نیازهای شناسایی شده جامعه محلی، تولیدات کافی متناسب با مقیاس، منابع و مهارت‌های محلی، تمرکز بر کارآفرینی، یادگیری مداوم از طریق تغییر آموزه‌های قبلی.

لوردکیپانیدزه (۲۰۰۵) در پژوهش خود بیان می‌کند توسعه کارآفرینی روستایی به عامل فرهنگی - اجتماعی، محیطی و زیرساختی، اقتصادی و نهادی بستگی دارد بر اساس این پژوهش عوامل فرهنگی و اجتماعی، یکی از مهم‌ترین عوامل مؤثر بر کارآفرینی در هر جامعه‌ای، فرهنگ حاکم بر آن جامعه است. فرهنگی که برای افراد کارآفرین ارزش قابل است، افراد زیادی را به کارآفرینی تشویق می‌کند. در خصوص فرهنگ کارآفرینانه، جوامع می‌توانند سیاست‌هایی را ایجاد کنند تا رفتار کارآفرینانه تشویق شود؛ رابطه قوی بین فرهنگ مردم و تمایل به کارآفرینی وجود دارد.

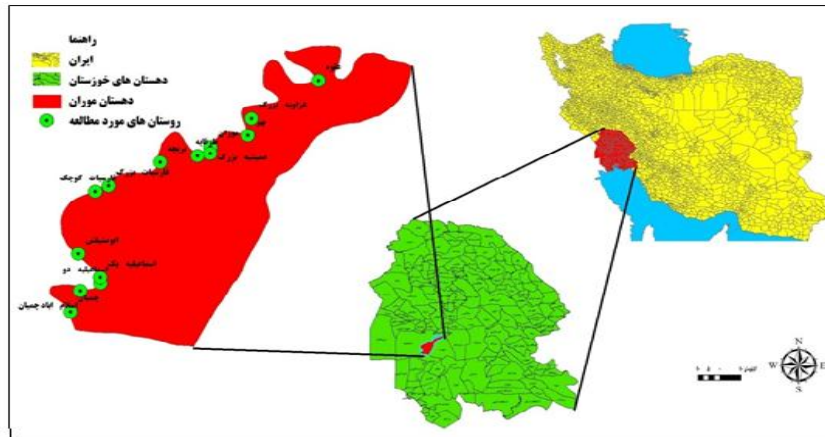
بر اساس پژوهش هیتون (۲۰۰۵) عوامل اقتصادی؛ کمبود سرمایه در مناطق روستایی که ناشی از پایین بودن سطح درآمد و در نتیجه اندک بودن پس‌انداز خانوارها می‌باشد، به‌عنوان یکی از چالش‌های توسعه مناطق روستایی قلمداد می‌شود بر اساس این پژوهش امروزه تلاش‌های مردم مناطق روستایی برای دستیابی به پایداری اقتصادی می‌تواند با استفاده از کارآفرینان محلی افزایش یابد؛ زیرا تمرکز بر منابع اقتصادی محلی از طریق توسعه کارآفرینی محلی یکی از شیوه‌های توسعه اقتصادی این مناطق است.

بر اساس پژوهش آلیسون (۲۰۰۸)، یک فعالیت کارآفرینی در روستا، تحت تأثیر عوامل گوناگونی مانند ویژگی‌ها و انگیزه‌های فردی، آموزش، فرهنگ و آداب و رسوم، قوانین، سیاست‌ها و دانش فنی است که می‌تواند آثار و نتایج مختلفی را به لحاظ الگوهای رفتاری، اقتصادی، اجتماعی و جز این‌ها در بر داشته باشد.

### موقعیت جغرافیایی مورد مطالعه

روستاهای حاشیه شرق کارون (دهستان موران) براساس آخرین تقسیمات کشوری سال ۱۳۹۳ بر روی عرض جغرافیایی ۳۰ درجه ۱۵ دقیقه تا ۳۰ درجه و ۵۷ دقیقه و طول جغرافیایی ۴۸ درجه و ۲۱ دقیقه واقع شده است. طول آن از شمال به جنوب در حدود ۴۰ کیلو متر و عرض آن از غرب به شرق در حدود ۱۷ کیلو متر می‌باشد. از شرق به دهستان سویسه (جاده آبادان - اهواز) و از غرب به رودخانه کارون از شمال به محدوده کوت‌عبداللله (روستای قلعه صلیح) و از جنوب به محدود شهرستان شادگان منتهی می‌شود.

شکل ۳: موقعیت جغرافیایی دهستان موران



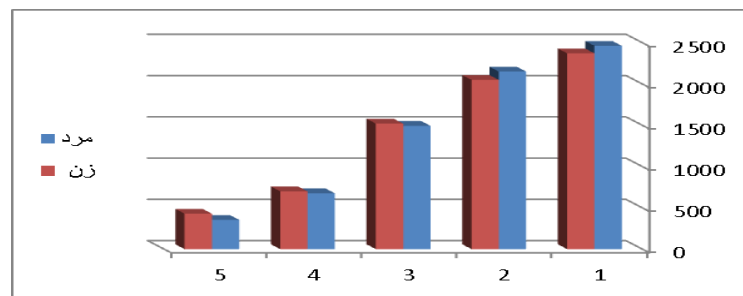
منبع: محقق ۱۳۹۷

از نظر ناهمواری، دهستان موران بدون عارضه‌ی طبیعی و مسطح است. ارتفاع از سطح دریا ۱۶ متر است. دهستان موران تحت تاثیر توده های هوای گرم و خشک، سودانی و مدیترانه ای است؛ رطوبت خلیج فارس باعث کاهش دما در زمستان و افزایش بیش از حد آن در تابستان می شود و زمینه‌ی ایجاد هوای شرجی در دهستان را فراهم می آورد. (علیجانی، ۱۳۸۵: ۲۰۱)

دهستان موران یکی از دو دهستان بخش سویسه از توابع شهرستان کارون استان خوزستان می باشد. این دهستان از شرق به دهستان سویسه (جاده آبادان - اهواز) و از غرب به رودخانه کارون از شمال به محدوده کوت عبدالله (روستای قلعه صلیح) و از جنوب به محدود شهرستان شادگان منتهی می شود. این دهستان دارای ۱۵ روستاست که در حاشیه شرق رودخانه کارون قرار گرفته است.

بر اساس آخرین سرشماری سال ۱۳۹۵ جمعیت دهستان موران ۱۴۲۰۴ نفر و ۲۶۹۵ خانوار در دهستان موران ساکن هستند. ساختار جمعیت دهستان موران مردان در این دهستان ۷۱۳۵ نفر و تعداد زنان ۷۰۶۹ نفر می باشد.

دارای نیروی فعال بالاست. امروزه طبیعت و زیست بوم تنها یک پدیده‌ی مادی نیست؛ بلکه طبیعت جزئی از زندگی انسان به ویژه مناطق روستایی و ساکنان آن است. روستاهای دهستان موران با برخورداری از مواهب طبیعی فراوان در زمینه کاشت انواع درختان و گیاهان زینتی و مثمرداری استعدادها و قابلیت های درخور توجهی است، و عبور رودخانه کارون از کنار روستاها می گذرد و خاک حاصلخیز امکان کشت بسیاری از محصولات کشاورزی را فراهم کرده مهمترین محصولات گیاهی با ارزش اقتصادی عبارتند از: گل و گیاه زینتی، (آلوئه ورا)، انواع خرما، زیتون، انگور، انجیر، گندم و جو، برنج، ذرت، انواع صیفی جات و باغات لیمو را فراهم آورده است. همچنین تعداد زیادی چاههای نفت در این دهستان وجود دارند که مورد بهره برداری قرار گرفته اند. علاوه بر موارد یاد شده، شرکت های توسعه نیشکر و صنایع جانبی در محدوده ی این دهستان مشغول فعالیت هستند؛ اما با توجه به وجود امکانات مناسب از قبیل: منابع طبیعی (خاک مناسب- آب- مسطح بودن زمینهای کشاورزی) و سرمایه انسانی موجود در روستاهای دهستان موران اما نرخ بیکاری در آن بالایی باشد؛ با توجه به قابلیتها و توان های محیطی و انسانی در دهستان و با در نظر گرفتن وظایفی که مدیریت روستایی (شوراها و دهیاری ها) در حوزه اشتغال و کارآفرینی دارد انتظار می رود نرخ بیکاری در دهستان یاد شده از وضعیت مطلوبتری برخوردار شود.



جدول (۱) ترکیب سنی بتفکیک جنسیت

منبع: محقق ۱۳۹۷



نمودار(۱) ترکیب سنی بتفکیک جنسیت

رده سنی	زن	مرد
۰-۱۵	۲۳۷۱	۲۴۶۲
۱۶-۳۰	۲۰۴۹	۲۱۵۰
۳۱-۴۵	۱۵۲۰	۱۴۹۳
۴۶-۶۰	۷۰۰	۶۷۶
۶۰-۹۰	۴۲۹	۳۵۴
جمع	۷۰۶۹	۷۱۳۵

منبع: محقق ۱۳۹۷

بیشتر مردم روستاها به فعالیتهای کشاورزی از قبیل باغداری-زراعت مشغول بکارند. تولید انواع خرما وانگورزراعت گندم و جو همچنین کشت لوبیا کنجد و چند سال رو به کشت لیموپرداختند. منابع درآمد مردم روستاییان شرق کارون تحت تأثیر عوامل مهم طبیعی و استانی بوده است. عمده ترین این فعالیتها زراعت، باغداری، دامداری، صیادی، پرورش ماهی اشتغال در شرکتهای توسعه نیشکر می باشد. که قسمت اعظم محصولات کشاورزی برای فروش به شهر اهواز می فرستد.

### شاخص ها و متغیرها

#### پایایی و روایی

ابزار مورد مطالعه در این پژوهش، پرسشنامه ایی است که برای سنجش میزان روایی و پایایی آن از ۳۷ پرسش نامه به عنوان یک مطالعه مقدماتی در بین اهالی روستاهای منطقه مورد مطالعه استفاده شد. جهت روایی پرسش نامه از نظر اساتید و متخصصین در این زمینه و برای به دست آوردن پایایی شاخص های تحقیق، از ضریب آلفای کرونباخ استفاده شده است. ضریب قابلیت اعتماد یک آزمون دامنه ای از صفر (عدم ارتباط) تا ۱+ (ارتباط کامل) را نشان می دهد که می تواند با توجه به شرایط آزمودنی ها متفاوت است. هر چه ضریب به عدد یک نزدیک تر باشد قابلیت اعتماد آن افزایش می یابد. بدیهی است هر قدر شاخص آلفای کرونباخ به ۱ نزدیک تر باشد، همبستگی درونی بین سوالات بیشتر و در نتیجه پرسش ها همگن تر خواهند بود. کرونباخ ضریب پایایی ۰/۴۵ را کم، ۰/۵۰ تا ۰/۷۵ را متوسط و قابل قبول و ضریب ۰/۷۵ تا ۰/۹۵ را زیاد پیشنهاد کرده است. بدیهی است در صورت پایین بودن مقدار آلفا، بایستی بررسی شود که با حذف کدام پرسش ها مقدار آن را می توان افزایش داد. در اینجا ضریب پیش آزمون برای پرسش نامه (۰/۷۲۳) به دست آمد. برای متغیرها هم در جدول ۲ پایایی ها حاصل شده همگی آن ها مورد تایید قرار گرفتند. و برای پایایی پرسشنامه ها از ضریب آلفای کرونباخ استفاده شده که طی یک نمونه گیری مقدماتی ضریب آلفای کرونباخ برای بررسی وضعیت شاخص های ارزیابی عملکرد مدیریت روستایی در گسترش کارآفرینی در دهستان موران محاسبه شد که نشان دهنده پایایی پرسشنامه های تحقیق می باشد.

جدول ۲: آلفای کرونباخ ارزیابی عملکرد مدیریت روستایی در گسترش کارآفرینی

متغیر	ضریب آلفای کرونباخ
مدیریت اقتصادی	۰,۹۱
مدیریت اجتماعی	۰,۸۵
مدیریت زیر ساختی	۰,۸۹

منبع: یافته های تحقیق نگارنده

### ویژگی های پاسخ دهندگان

در این قسمت از گزارش تحقیق با استفاده از جداول و نمودارها به تجزیه و تحلیل توصیفی داده ها پرداخته می شود. لازم به ذکر است که برای تهیه محتوای جداول از نرم افزارهای SPSS نسخه ۱۹ استفاده شده است.

با توجه به جدول ۴-۱ مشاهده می‌کنیم که از بین پاسخ دهنده‌ها، ۱۱۳ نفر یعنی (۶۱،۱ درصد) مرد و ۷۲ نفر یعنی (۳۸،۹ درصد) دیگر زن بوده‌اند. بین پاسخ دهندگان ۶ نفر زیر دیپلم یعنی (۳،۲ درصد)، ۵۹ نفر دیپلم یعنی (۳۱،۹ درصد)، ۶۰ نفر فوق دیپلم یعنی (۳۲،۴ درصد)، ۴۰ نفر کارشناسی یعنی (۲۱،۶ درصد) و ۲۰ نفر کارشناسی ارشد و بالاتر یعنی (۱۰،۸ درصد) را تشکیل می‌دهند. در بین پاسخ دهنده‌ها ۶۳ نفر یعنی (۳۴،۱ درصد) ۱۵-۳۰ سال، ۷۸ نفر یعنی (۴۲،۲ درصد) ۳۱-۴۵ سال، ۳۲ نفر یعنی (۱۷،۳ درصد) ۶۰-۴۶ سال، ۱۲ نفر یعنی (۶،۵ درصد) ۶۱ سال به بالاتر می‌باشند. از بین پاسخ دهنده‌ها، ۱۲۳ نفر یعنی (۶۶،۵ درصد) متأهل و ۶۲ نفر یعنی (۳۳،۵ درصد) مجرد می‌باشند.

### آمار توصیفی متغیرهای تحقیق

میانگین نظرات کل پرسش شوندگان به ویژگی‌های مختلف در جدول شماره ۳-۱۱ خلاصه شده است.

جدول ۳: آمار توصیفی مربوط به متغیرهای شاخص عملکرد اقتصادی مدیریت روستایی

شاخص				مؤلفه‌های پژوهش
انحراف معیار	میانگین	حداکثر	حداقل	
۰،۶۹۹۹۲	۱،۵۲۴۳	۴،۰۰	۱،۰۰	وجود تنوع شغلی در روستا
۰،۵۲۰۵۵	۱،۳۴۵۹	۳،۰۰	۱،۰۰	تشویق و به‌کارگیری جوانان برای ایجاد کسب و کار جدید
۰،۴۲۴۲۲	۱،۱۷۸۴	۳،۰۰	۱،۰۰	دسترسی به بازار مناسب برای عرضه تولیدات محلی و بومی
۰،۶۳۶۴۸	۱،۳۲۴۳	۴،۰۰	۱،۰۰	دسترسی به عوامل تولید (زمین، سرمایه و نیروی انسانی) در روستا
۰،۵۷۴۰۶	۱،۳۴۰۵	۴،۰۰	۱،۰۰	سرمایه‌گذاری‌های خصوصی جهت ایجاد کسب و کارهای مختلف در روستا
۰،۴۷۴۰۶	۱،۲۱۶۲	۳،۰۰	۱،۰۰	استفاده از استعدادهای طبیعی روستا جهت اشتغال و کارآفرینی در روستا
۰،۵۲۵۳۳	۱،۴۱۰۸	۳،۰۰	۱،۰۰	مشارکت شما در بررسی تقاضا برای فروش محصولات

منبع: نگارنده

جدول ۴: آمار توصیفی شاخص عملکرد اقتصادی مدیریت روستایی

متغیر	تعداد	حداقل	حداکثر	میانگین	انحراف معیار
اقتصادی	۱۸۵	۱،۰۰	۲،۲۹	۱،۳۳۴۴	۰،۲۶۶۳۴

منبع: نگارنده

جدول ۵: آمار توصیفی مربوط به متغیرهای شاخص عملکرد اجتماعی مدیریت روستایی

شاخص				مؤلفه‌های پژوهش
انحراف معیار	میانگین	حداکثر	حداقل	
۰،۴۱۷۹۴	۱،۱۲۴۳	۴،۰۰	۱،۰۰	مشارکت دادن زنان و دختران روستا در فعالیت‌های اقتصادی و اجتماعی
۰،۵۸۳۵۱	۱،۲۹۷۳	۴،۰۰	۱،۰۰	تلاش جهت شناسایی افراد خلاق و نوآور
۰،۴۸۳۳۹	۱،۹۴۶۷	۴،۰۰	۱،۰۰	مشارکت دادن مردم روستا در تصمیم‌گیری و اجرای فعالیت‌های مختلف روستا
۰،۶۱۳۹۳	۱،۷۸۳۸	۳،۰۰	۱،۰۰	میزان آشنایی دهیار با قوانین و مقررات و کسب و کار جدید
۰،۴۷۸۰۷	۱،۲۴۳۲	۳،۰۰	۱،۰۰	تشویق و بکارگیری جوانان در کارهای تعاونی و گروهی
۰،۴۷۹۹۱	۱،۱۸۹۲	۳،۰۰	۱،۰۰	رونق و گسترش شبکه‌های گوناگون تعاونی روستایی
۰،۴۵۲۰۵	۱،۲۰۰۰	۳،۰۰	۱،۰۰	تشویق روستاییان به استقبال از طرح‌ها و ایده‌های نو
۰،۵۰۵۷۳	۱،۲۵۴۱	۳،۰۰	۱،۰۰	مشارکت در هیئت امنا و سازمان‌های محلی

منبع: نگارنده

جدول ۶: آمار توصیفی شاخص عملکرد اجتماعی مدیریت روستایی

متغیر	تعداد	حداقل	حداکثر	میانگین	انحراف معیار
اجتماعی	۱۸۵	۱,۰۰	۳,۰۰	۱,۲۸۵۸	۰,۳۱۳۸۳

منبع: نگارنده

جدول ۷: آمار توصیفی مربوط به متغیرهای شاخص عملکرد زیرساختی مدیریت روستایی

شاخص				مؤلفه‌های پژوهش
انحراف معیار	میانگین	حداکثر	حداقل	
۰,۶۳۷۳۱	۲,۰۳۷۸	۳,۰۰	۱,۰۰	زمینه لازم جهت توسعه فعالیت مرتبط با کشاورزی
۰,۷۰۳۰۷	۱,۹۸۳۸	۳,۰۰	۱,۰۰	وجود زیر ساخت‌های عمومی مناسب روستا (آب، برق و گاز)
۰,۶۵۹۱۶	۱,۴۵۹۵	۳,۰۰	۱,۰۰	زمینه لازم جهت توسعه فعالیت‌های مرتبط صنعتی
۰,۴۸۳۶۹	۱,۳۰۲۷	۳,۰۰	۱,۰۰	امکان حمل و نقل و دسترسی به بازار جهت فروش محصولات
۰,۴۷۵۱۲	۱,۲۳۷۸	۳,۰۰	۱,۰۰	وجود زیرساخت‌های فیزیکی مناسب روستا (جاده‌ها و راه‌های ارتباطی)
۰,۵۴۰۷۶	۲,۰۳۲۴	۳,۰۰	۱,۰۰	وجود نیروی انسانی ماهر جهت شروع کارآفرینی
۰,۶۶۸۵۴	۱,۵۰۸۱	۴,۰۰	۱,۰۰	وجود بازار محلی در محیط روستا
۰,۶۴۱۶۸	۱,۴۴۸۶	۳,۰۰	۱,۰۰	زمینه لازم جهت توسعه فعالیت مرتبط با خدماتی
۰,۷۰۶۹۰	۱,۴۵۹۵	۳,۰۰	۱,۰۰	وجود زیر ساخت‌ها فناوریانه مناسب روستا (مثل it و ict در روستا)
۰,۶۸۹۷۴	۱,۵۶۲۲	۳,۰۰	۱,۰۰	توزیع بهینه خدمات دولتی در روستا
۰,۵۱۰۸۷	۱,۲۶۴۹	۳,۰۰	۱,۰۰	وجود بانک‌ها و مؤسسات ارائه دهنده وام‌ها و اعتبارهای مالی در روستا
۰,۷۲۱۰۱	۱,۹۵۶۸	۴,۰۰	۱,۰۰	وجود سازمان‌های محلی (صندوق قرض الحسنه و...) در روستا

منبع: نگارنده

جدول ۸: آمار توصیفی شاخص عملکرد زیرساختی مدیریت روستایی

متغیر	تعداد	حداقل	حداکثر	میانگین	انحراف معیار
زیرساختی	۱۸۵	۱,۰۰	۲,۶۷	۱,۶۰۴۵	۰,۳۲۶۹۹

منبع: نگارنده

بعد از توصیف ویژگی‌های جمعیت شناختی در ادامه به تجزیه و تحلیل یافته‌های مربوط به فرضیه‌های پژوهش پرداخته می‌شود که جهت بررسی ارتباط بین مؤلفه‌های پژوهش از ضریب همبستگی پیرسون همچنین به منظور بررسی وضعیت موجود متغیرهای تحقیق از آزمون تی تک نمونه استفاده شده است.

### آزمون فرضیه‌های پژوهش

#### فرضیه اول

به نظر می‌رسد ارتباط معنا داری بین عملکرد اقتصادی مدیریت روستایی و گسترش فضای کار آفرینی در دهستان موران وجود دارد.

جدول ۹: نتایج آزمون تی تک نمونه‌ای بررسی عملکردی اقتصادی مدیریت

متغیر	آماره آزمون	درجه آزادی	سطح معنی داری	اختلاف میانگین	فاصله اطمینان ۹۵٪ جهت اختلاف میانگین و مقدار آزمون	
					کران پایین	کران بالا
اقتصادی	-۸۵,۰۶۲	۱۸۴	۰,۰۰۰	-۱,۶۶۵۶۴	-۱,۷۰۴۳	-۱,۶۲۷۰

منبع: نگارنده



قوانین و مقررات و کسب و کار جدید و کمترین رتبه مرتبط به مشارکت دادن زنان و دختران روستا در فعالیتهای اقتصادی و اجتماعی می‌باشد یعنی بیشترین تأثیر برای وضعیت عملکرد اجتماعی مدیریت روستا مربوط میزان آشنایی دهیار با قوانین و مقررات و کسب و کار جدید می‌باشد می‌توان گفت مدیران روستاهای دهستان موران از نظر میزان آشنایی دهیار با قوانین و مقررات و کسب و کار جدید از وضعیت برخوردار هستند و به‌طور کلی عملکرد اجتماعی مدیریتی در زمینه ایجاد اشتغال و کارآفرینی دارای وضع مطلوبی برای ساکنین این دهستان می‌باشد و در زمینه مدیریت اجتماعی از مدیریت خوبی برخوردار است.

### فرضیه سوم

به نظر می‌رسد در دهستان موران بین عملکرد زیرساختی مدیریت روستایی و گسترش فضای کار آفرینی رابطه معنا داری وجود دارد. با توجه به جدول (۴-۱۵) سطح معناداری مرتبط به متغیر عملکرد زیرساختی مدیریت روستایی که برابر با ۰,۰۰۰ کوچک‌تر از مقدار خطای ۵ درصد می‌باشد لذا می‌توان گفت در سطح خطای ۵ درصد رابطه معناداری عملکرد زیرساختی مدیریت روستاهای و گسترش کارآفرینی دهستان مورد مطالعه دارد بنابراین می‌توان گفت که دهستان موران از نظر وضعیت عملکرد زیرساختی مدیریت روستایی از وضعیت خوبی برخوردار می‌باشد. پس با توجه به نتایج آزمون کای مربع که گویه‌های عملکرد زیرساختی که دارای اختلاف معناداری باهم بودن که بیشترین رتبه مرتبط به وجود نیروی انسانی ماهر جهت شروع کارآفرینی و کمترین رتبه مرتبط به وجود زیرساخت‌های فیزیکی مناسب روستا (جاده‌ها و راه‌های ارتباطی) می‌باشد یعنی بیشترین تأثیر برای وضعیت عملکرد زیرساختی مدیریت روستا مربوط وجود نیروی انسانی ماهر جهت شروع کارآفرینی می‌باشد می‌توان گفت مدیران روستاهای دهستان موران از نظر وجود نیروی انسانی ماهر جهت شروع کارآفرینی وضعیت برخوردار هستند و به‌طور کلی عملکرد زیرساختی مدیریتی در زمینه ایجاد اشتغال و کارآفرینی دارای وضع مطلوبی برای ساکنین این دهستان می‌باشد و در زمینه مدیریت زیرساختی از مدیریت خوبی برخوردار است.

### جمع بندی و نتیجه گیری

مدیریت روستایی از ارکان اصلی و جدانشدنی توسعه روستایی می‌باشد زیرا در نبود مدیریت سازماندهی شده در نواحی روستایی برنامه‌های توسعه نیز با مشکلات بی‌شماری مواجه خواهد شد.

کارآفرینی روستایی و کارآفرینان روستایی در اصل هیچ تفاوتی با سایر کارآفرینان و کارآفرینی ندارند. در واقع کارآفرینان روستایی همان ویژگی‌هایی دارند که کارآفرینان سایر مناطق دارند. حتی به دلیل بالا بودن ریسک در فعالیتهای و محیط‌های روستایی، همچنین به دلیل کمبود امکانات و ضعف مدیریت در محیط‌های روستایی، کارآفرینان روستایی باید به مراتب از قدرت ریسک پذیری بیشتری نسبت به سایرین برخوردار باشند؛ بنابراین، کارآفرینی در محیط‌های روستایی به دنبال شناسایی فرصت‌ها جدید، نوآوری و خلاقیت در فعالیتهای کشاورزی و غیر کشاورزی، نوآوری و خلاقیت در کاربری زمین و در واقع، استفاده بهینه، متنوع و نوآورانه از منابع روستایی در جهت کسب سود بیشتر است. تقویت کارآفرینی در محیط‌های روستایی هم موجب استفاده بهینه از منابع موجود می‌شود و هم زمینه‌ساز رشد، شکوفایی و پایداری مکان‌های زندگی روستایی است؛ زیرا کارآفرینی با فراهم ساختن درآمد کافی و مناسب برای افراد، ایجاد زمینه‌های اشتغال و غیره ماندگاری در روستاها را افزایش می‌دهد و همچنین می‌تواند موجب جذب سرمایه‌ها و نیروهای انسانی بیرونی در محیط روستا شود و پایه‌های توسعه ملی و منطقه‌ای را تقویت کند از این رو مدیریت روستایی امری بسیار مهم و حائز اهمیت می‌باشد که باید مورد تحلیل و ارزیابی قرار گیرد تجزیه و تحلیل عملکردهای مدیریت روستایی در دهستان موران نشان می‌دهد که روستاهای دهستان موران از نظر عملکرد اقتصادی مدیریت روستایی با سطح معناداری ۰,۰۰۰ (۸۵,۰۶۲ - t) در زمینه گسترش فضایی کارآفرینی دارای ارتباط معناداری می‌باشد یعنی روستاهای دهستان موران از عملکرد اقتصادی مدیریتی در زمینه ایجاد اشتغال و کارآفرینی دارای وضع مطلوبی برای ساکنین این دهستان می‌باشد و در زمینه مدیریت اقتصادی از مدیریت خوبی برخوردار هستند و این روستاها از نظر عملکرد اجتماعی مدیریتی با سطح معناداری ۰,۰۰۰ (۷۴,۲۹۳ - t) در زمینه گسترش فضای کارآفرینی دارای ارتباط معناداری می‌باشد یعنی عملکرد اجتماعی مدیریتی در زمینه ایجاد اشتغال و کارآفرینی دارای وضع مطلوبی برای ساکنین این دهستان می‌باشد و در زمینه مدیریت اجتماعی از مدیریت خوبی برخوردار هستند و از نظر عملکرد زیرساختی مدیریتی با سطح معناداری ۰,۰۰۰ (۵۸,۰۴۸ - t) در زمینه گسترش فضایی کارآفرینی روستایی دارای ارتباط معناداری می‌باشد یعنی عملکرد زیرساختی مدیریتی در زمینه ایجاد اشتغال و کارآفرینی دارای وضع مطلوبی برای ساکنین این دهستان می‌باشد و در زمینه مدیریت زیرساختی از مدیریت خوبی برخوردار هستند. نتایج این تحقیق با نتایج تحقیقات خداندنه لو و همکاران ۱۳۹۴، یعقوبی فرانی و همکاران ۱۳۹۱، بدری ۱۳۹۰، هاشمی و همکاران ۱۳۹۰، ایزدی و همکاران ۱۳۹۰، سعیدی ۱۳۸۸، افتخاری و همکاران ۱۳۸۶، آلیسون ۲۰۰۸، لوردکیپانیدزه ۲۰۰۵، مایا ۲۰۰۲، هیتون ۲۰۰۵، دابسون و همکاران ۲۰۰۳، لسوسیا ۲۰۰۲ همخوانی دارد. روحیه مشارکت بومی در توسعه منطقه، خود از مهم‌ترین الزامات کارآفرینی روستایی محسوب می‌شود که از نشانه‌های بسط مردم سالاری در سطح

روستاها به حساب می‌آید. مدیران روستایی (شوراها و دهیاران) و دولت از مهم‌ترین سازوکارهای این امر هستند که می‌توانند در زمینه رعایت حقوق شهروندی و پاسخگویی به نیازها، مطالبات و انتظارات برآورده نشده افشار مختلف، زمینه نوآوری و کارآفرینی را در بخش‌های مختلف ایجاد کنند. ایجاد چنین تشکلهای مردمی و بومی در روستاها عملاً به مفهوم گسترش مردم سالاری و واگذاری کار به مردم، تخفیف هزینه‌ها و مسئولیت‌های دولتی در قبال مدیریت روستاها و جلب و جذب مشارکت‌های مردمی در فعالیتهای عمرانی و توسعه‌ای روستاهاست که در نهایت می‌تواند منجر به توسعه زیرساخت‌ها، شرایط و ویژگی‌های کارآفرینی در روستاها گردد. صاحب‌نظران توسعه روستایی معتقدند که برای تحقق اهداف پایدار توسعه توانمندسازی جامعه روستایی، تصمیم‌گیری و مدیریت روستایی بایستی در داخل خود جامعه محلی صورت گیرد و عوامل بیرونی نقش تسهیلگر را ایفا کنند. در این صورت است که مدیران روستایی به دلیل احاطه و شناختی که از ظرفیت‌ها و پتانسیل‌های موجود در روستاها دارند، می‌توانند در انتخاب بهترین مکان برای استقرار فعالیتهای مرتبط با کارآفرینی دخیل باشند.

## پیشنهادها و راهکارها

### حوزه اقتصادی

- جلب سرمایه از شرکتهای موجود در منطقه همچون (شرکتهای توسعه نیشکر، واحدهای دعبل خزاعی و سلمان فارسی) در راستای توسعه صنایع روستایی و متنوع ساختن ساختار شغلی
- حمایت دولت (استانداری، فرمانداری و بخشدار) از صنایع دستی و صادرات خرماي دهستان
- به دلیل نزدیکی به کشورهای خلیج فارس حمایت دولت از صنایع و تولید البسه محلی جهت صادرات را می‌طلبد.
- تسهیل بسترهای اعطای وام به روستاییان از نهاد های دولتی، بانک ها و موسسات مالی جهت ایجاد کسب و کار در روستاها
- جذب سرمایه‌ها و سرمایه گذاران به مناطق روستایی از طریق تشویق‌ها و تخفیف‌های مالیاتی

### حوزه اجتماعی-فرهنگی

- آموزش مهارتهایی همچون کارآفرینی و راه اندازی کسب‌وکار، زبان انگلیسی، کامپیوتر و اینترنت به جوانان روستا به منظور آشنایی با زمینه‌های ایجاد کسب‌وکار و بازارهای جدید
- برگزاری جشنواره از قبیل (جشنواره انگور، خرما) در شناساندن پتانسیل کشاورزی منطقه.
- فراهم نمودن موقعیت مناسب برای جوانان مستعد روستاها جهت مهارت آموزی و معرفی آنها به مراکز فنی و حرفه‌ای (تعمیرات وسایل و ادوات کشاورزی، پرورش دام و طیور، پرورش قارچ و...)
- فراهم نمودن زمینه‌های تشکیل کلاس‌های آموزشی و ترویجی صنایع و کشاورزی در سطح دهستان
- ارتباط صمیمی، دوستانه و عاطفی اعضاء شورا با مردم
- دریافت نظرات، پیشنهادات و انتقادات مردم توسط شوراها
- برگزاری جلسات عمومی شورا با مردم
- تشویق و ترغیب روستاییان به ایجاد صنایع زود بازده
- مشارکت دادن زنان و دختران روستایی در فعالیتهای اقتصادی و اجتماعی (تشکیل کارگاه‌های خیاطی...)

### حوزه زیربنایی

- انجام و گسترش صنایع بسته بندی محصول خرما
- ایجاد تعاونی مشارکتی، گروهی و نهادهای مردمی جهت جذب افراد خلاق و کارآفرین در روستاها
- رفع معضلات راه‌های مواصلاتی به ویژه مسیر کوت امیر
- تسهیل و رفع معضلات زیر ساختی (آب، برق و...) برای واحد های کارآفرین
- توسعه کارگاه‌های کوچک مرکز تولید البسه محلی جهت کارآفرینی و اشتغال زایی

## منابع و مراجع

- [۱] احمد پور داریانی، محمد، کریمی، اصف (۱۳۹۴)، کارآفرینی سازمانی از نظریه تا عمل، تهران، انتشارات دانشگاه تهران مؤسسه انتشارات
- [۲] ایزدی، حسین، برزگر، سپیده، (۱۳۹۲)، کارآفرینی و توسعه روستایی آموزه‌هایی از تجارب کشور چین، پژوهش‌های روستایی، دوره ۴، شماره ۴، صص ۹۰۱-۹۱۸
- [۳] استعلامی، علیرضا (۱۳۹۱)، بررسی الگوی مدیریت روستایی در ایران با تاکید بر مدیریت محلی و مشارکتی دهیاریها، جغرافیا، شماره ۳۲ بهار.
- [۴] افراخته، حسن (۱۳۸۸)، مدیریت روستایی با تاکید بر ایران، تهران: انتشارات گنج هنر .
- [۵] بدری، سید علی، (۱۳۹۰)، چالش‌های مدیریت روستایی در ایران و ارائه سیاست‌های راهبردی، فصلنامه ره نامه سیاست‌گذاری، سال دوم، شماره سوم، ص ۷۸
- [۶] حیدری، حسن (۱۳۸۸)، چالش‌های مدیریت روستایی با تاکید بر عملکرد شوراهای اسلامی، نمونه موردی شهرستان دیر.
- [۷] خدا بنده لو، هاجر، علیزاده طولی، محمد، بهمنی، رحیمه، (۲۰۱۵)، کنفرانس بین‌المللی توسعه پایدار، استراتژی‌ها و چالش‌ها با تمرکز بر کشاورزی، منابع طبیعی، محیط زیست و گردشگری ۲۴ تا ۲۶ فوریه، تبریز، ایران
- [۸] رضوانی، محمدرضا و محمد نجارزاده، (۱۳۸۷)، بررسی و تحلیل زمینه‌های کارآفرینی روستاییان در فرآیند
- [۹] رکن‌الدین افتخاری، عبدالرضا؛ مهدی پور طاهری؛ منوچهر فرج زاده و وکیل حیدری ساربان، (۱۳۸۸)، نقش توانمندسازی در توسعه کشاورزی مطالعه موردی: استان اردبیل، پژوهش‌های جغرافیای انسانی، شماره ۶۹-۸۷ پاییز، صص ۱۰
- [۱۰] رکن‌الدین افتخاری، عبدالرضا، سجاسی قیداری، حمدالله، عینالی، جمشید، (۱۳۸۶)، نگرشی نو به مدیریت روستایی با تاکید بر نهادهای تأثیر گذار، فصلنامه روستا و توسعه، سال ۱۰، شماره ۲
- [۱۱] رکن‌الدین افتخاری، عبدالرضا، سجاسی قیداری، حمداله (۱۳۹۳)، توسعه روستایی با تاکید بر کارآفرینی (تعاریف، دیدگاه‌ها و تجربیات) انتشارات سمت.
- [۱۲] سعیدی، پرویز، (۱۳۸۸)، نقش مدیریت نوین روستایی در کارآفرینی و ایجاد اشتغال روستاها، مجله راهبرد، شماره ۱۹ صص ۹۷-۱۱۲
- [۱۳] سعیدی کیا، مهدی (۱۳۸۶)، اصول و مبانی کارآفرینی، چاپ هفتم، تهران، انتشارات کیا
- [۱۴] علیجانی، بهلول (۱۳۸۵)، آب و هوای ایران، چاپ هفتم، انتشارات دانشگاه پیام نور
- [۱۵] قاسمی نرگسی، حسین، استعلاجی، علیرضا، فلاح تبار نصرالله، (۱۳۹۶)، بررسی میزان رضایت روستاییان از عملکرد مدیران محلی در شهرستان صومعه سرا، فصلنامه علمی پژوهشی جغرافیا (برنامه ریزی منطقه‌ای)، سال هفتم، شماره ۲، صص ۲۷۷-۲۸۶
- [۱۶] مرکز پژوهش‌های مجلس شورای اسلامی (۱۳۸۶)، مجموعه قوانین و مقررات کشور، تهران، مرکز پژوهش‌های مجلس شورای اسلامی
- [۱۷] نعمتی، مرتضی؛ بدری، سید علی (۱۳۸۶) ارزیابی نقش کارکردی نظام نوین مدیریت روستایی مقایسه تطبیقی دهیاری‌های فعال در روستاهای کوچک و بزرگ مطالعه موردی استان گلستان.
- [۱۸] یعقوبی‌فرهانی، موحدی، احمدرضا، (۱۳۹۱)، درآمدی بر کارآفرینی روستایی، نشر دانشگاه بوعلی: همدان
- [19] Akabayashi A. (2003), Report of the project strategies for social consensus Building on the policies concerning Advanced Medical Technologies journal of Health care Analysis vol. 14 No.4.
- [20] Chambers, E . show, s. A Primer on Western candion Entre Preneur ship, The Western centre for Economic Research Grate Fully, Vol.14, No.76, 2004.
- [21] CIAT (2003), Agro-Enterprise Development. International Center for Tropical Agriculture, Annual Report.
- [22] ESCAP (2000), The Empowerment of the Rural Poor through Decentralization in Poverty Alleviation Actions. Fifty-sixth Session of the Commission, PAI/April – June.

- [23] Flora C. B. (2000), "Market, state and civil society: creating advocacy action coalitions for rural development". Rural Development News. Vol. 24, No. 2.
- [24] Heritot, K. (2002), A new Approach to Rural Entrepreneurship a Case Study of Two Rural Electric Cooperatives, Western Kentucky University. and Noel D. Campbell, North Georgia College & State University. Edward, J. Stuart, E.
- [25] Markley D. M., (2005). Local Strategies for responding to rural restructuring: The role of entrepreneurship, Globalization and Restructuring in rural America Conference ERS-USDA, Washington, D.C.
- [26] Panda, B. and Pattnaik, B.K. (2003), "Role of grassroots NGOs: A social activities perspective". Journal of Rural Development. vol. 22, pp. 21-44.
- [27] Primer on Western Canadian Entrepreneurship, (۲۰۰۴) The Western Center for economic Research gratefully acknowledges the support of Western economic Diversification Canada, NUMBER
- [28] Reddy R. P. (1973) Who participates in voluntary Action journal of Extension vol. 3 No. 5 pp. 17-23
- [29] Reforma M and De Guzman (1993) Decentralion Towards Democization and Development Eropa Japan.
- [30] Woods, M. Rural Geography, SAGE Publication Ltd , 2005.
- [31] World Bank. Indigenous Knowledge Program. (on- line) Available at: [http:// www. Worldbank. org/afr/what,htm](http://www.Worldbank.org/afr/what.htm), 2006.
- [32] Zeller Manfred. (2006) Rural development theory and policy. Germany: University of Hohenheim