

بررسی نقش راهبردهای طراحی محیطی در مدیریت کانون جرم خیز (سرقت منزل) بخش مرکزی شهر کرمانشاه

سبا خواجهی

فارغ التحصیل کارشناسی ارشد جغرافیای سیاسی.

نام نویسنده مسئول:

سبا خواجهی

تاریخ دریافت: ۱۳۹۹/۴/۴

تاریخ پذیرش: ۱۳۹۹/۶/۱۳

چکیده

بروز انواع ناهنجاری های اجتماعی و از همه مهم تر وقوع جرائم مرتبط با سرقت در شهر کرمانشاه یکی از مشکلات مهم این شهر در مقطع کنونی و یک دغدغه برای مدیران شهری و متصدیان قضایی و انتظامی این شهر است. این پژوهش با هدف تحلیل سازمان فضایی این ناهنجاری در شهر کرمانشاه و شناسایی الگوهای مکانی و عوامل مکانی تسهیل کننده و تأثیر گذار بر فرآیند ارتکاب جرم و به منظور پیشگیری از وقوع ناهنجاری های اجتماعی از مدل های آماری گرافیک مبنا و نظریه رویکردهای طراحی محیطی در پیشگیری از وقوع جرائم استفاده نموده است. روش پژوهش در این تحقیق توصیفی- تحلیلی و تطبیقی است و برای شناسایی و تحلیل الگوهای فضایی توزیع جرائم از آزمون های آماری مرکز متوسط، بیضی انحراف از معیار، خودهمبستگی فضایی و شاخص نزدیک ترین همسایه بهره گرفته شده است. در بررسی عوامل محیطی تأثیرگذار بر فرآیند وقوع جرم سرقت نیز از ابزار پرسشنامه و آزمون های آماری رگرسیون و ضریب همبستگی اسپیرمن استفاده شده است.

واژگان کلیدی: راهبردهای طراحی، مدیریت کانون، جرم خیز، کرمانشاه، سرقت منزل، سرقت.

مقدمه

به دنبال دگرگونی جوامع بشری در حوزه های اجتماعی، فرهنگی و اقتصادی و به موازات پیشرفت‌ها در زمینه ی علم و فناوری، نوع و میزان جرائم و الگوهای زمانی و مکانی آن تغییر یافته است. مهم تر اینکه توسعه می مرزهای دانش فرصتی مناسب برای برنامه ریزان و متصدیان برقراری نظم و امنیت فراهم آورده است تا با تکیه به این پیشرفت ها، نسبت به انتخاب رویکردها و شیوه های مناسب برای مقابله با بزهکاری اقدام نمایند.

در این تحقیق به بررسی زمینه ها و راهکارهای محیطی در پیشگیری از وقوع جرم سرقت در بخش مرکزی شهر کرمانشاه پرداخته است. هدف اصلی تحقیق حاضر تجزیه و تحلیل داده های جرم و شناسایی عوامل مکانی در وقوع این جرائم و همچنین استخراج راهبردهای مکانی در راستای پیشگیری از جرم سرقت در محدوده مرکزی شهر کرمانشاه هست. در این راستا از نرم افزارهای کاربردی نظیر SPSS و سامانه اطلاعات جغرافیایی (GIS) در راستای تجزیه و تحلیل و استخراج شاخص های مکانی مؤثر در پیشگیری از وقوع جرم سرقت با توجه به راهبرد پیشگیری محیطی از وقوع جرم پرداخته شده است.

سامانه اطلاعات جغرافیایی^۱

سیستم اطلاعات جغرافیایی، سیستمی است بر اساس رایانه برای جمع آوری، ذخیره سازی، کنترل، بازیابی به روز کردن، ادغام، پردازش، تحلیل، مدل سازی و نمایش داده های جغرافیایی به صرر گوناگون (پرهیزکار، ۱۳۸۹).

جرم، بزه یا بزهکاری

برخی از حقوقدانان معتقدند نقض قانون هر کشوری در صورتی که انجام وظیفه با اعمال حقی آن را تجویز نکند مستوجب مجازات هم باشد جرم نامیده می شود. برخی دیگر هر فعل یا ترک فعلی را که نظام، صلح و آرامش اجتماعی را مختل سازد و قانون نیز برای آن مجازاتی تعیین کرده باشد، جرم می دانند.^۲

قانون گذار در ماده ۲ قانون مجازات اسلامی مصوب سال ۱۳۹۲ تعریف جرم را چنین ذکر کرده است «هر رفتاری اعم از فعل یا ترک فعل که در قانون برای آن مجازات تعیین شده است جرم محسوب می شود».

جرم شناسی

علمی است که پدیده بزهکاری، عوامل با اوضاع و احوال و مقتضیات فردی و اجتماعی و محیطی که در بروز رفتار جنایی و حالت عمومی تبهکاری اثر وابسته و یا در آن سیستم برده است را بررسی می کند. همچنین در این علم جهت مبارزه علیه بزهکاری و پیشگیری از وقوع جرم راهکارهای علمی داده می شود.

مجرم

به کسی اطلاق می شود که مرتکب جنایت یا یکی از جرائم تصریح شده در قانون شود و به موجب مقررات برای آن عمل مجازات تعیین شده باشد به دیگر سخن انجام فعل یا ترک فعل مجرمانه موجب تولد مجرم می گردد.^۳

^۱ geographical information system

^۲ دانش، ۱۳۶۶: ۴۴-۶۳

^۳ همان، ۴۶

تعریف جرم تاکنون تعاریف گوناگونی از جرم ارائه شده است. اندیشمندان حوزه های مختلف علوم، تعاریف مختلفی از آن بیان کرده اند، از طرفی هر یک از این تعاریف مانند برخی از اصطلاحات دیگر از ویژگی های فرهنگی و اجتماعی و قانونی جوامع تأثیر پذیرفته اند.^۴ در اینجا برخی تعاریف موجود آورده شده اند:

- رفتار جنائی که با جرم و بزه نیز مترادف است یک کنش ارادی انسانی است که از شخصی سرزده، زیرا او در موقعیتی قرار گرفته که با درک آن خود را مجاز به ارتکاب این عمل دانسته است؛ ولی این کنش او برخلاف هنجارها و ارزش های متداول در جامعه است.^۵

- قانون گذار در ماده ۲ قانون مجازات اسلامی مصوب سال ۱۳۹۲ تعریف جرم را چنین ذکر کرده است "هر رفتاری اعم از فعل یا ترک فعل که در قانون برای آن مجازات تعیین شده است جرم محسوب می شود"

- جرم آن دسته از رفتارها و کنش هایی را شامل می شود که از حد تحمل یک گروه اجتماعی ویژه فراتر می رود. جرم کنش هایی است که به منافع جامعه لطمه وارد می آورد به طوری که دولت تصمیم می گیرد جهت تشخیص و برخورد با آن سیاست گذاری کند. وقوع جرم انعکاسی از عدم پایداری مردم و واحدهای اقتصادی به قوانین و مقررات مرسوم و قراردادهای متعارف است که موجب افزایش هزینه های اداره ی جامعه، کاهش امنیت، ناپایداری اجتماعی و در نتیجه کاهش سطح رفاه اجتماعی می شود.^۶

ارتباط رفتار مجرمانه و محیط

همواره از محیط و اجزای آن (از قبیل رنگ، نور، ارتفاع و...) به جهت تأثیر گذاری بر رفتار انسانی نام برده شده است. تأثیر محیط بر انسان موضوع جدیدی نیست و از قدیم الایام از محیط برای تأثیرگذاری بر رفتار انسان - ها استفاده شده است. این موضوع یکی از موضوعات مورد علاقه ی فلاسفه نیز بوده است. برای مثال تمام کسانی که به بحث درباره ی آرمان شهر و مدینه فاضله پرداخته اند به اصول و روش هایی اشاره کرده اند که بر شکل دادن به محیط و متقابلاً بر رفتارهای جمعی و فردی تأثیر داشته اند. صاحب نظران مختلف به تأثیر محیط بر انسان اشاره کرده اند؛ از جمله ابن خلدون شرایط محیط طبیعی و محیط ساخته شده را توأمان در روند زندگی بشر و تحولات فرهنگی، اخلاقی و رفتاری او مؤثر می داند.

تا دوران معاصر به دلیل محدودیت های مفهوم انسان در نظریه های طراحی که صرفاً انسان از دید فیزیولوژیک مورد بررسی قرار می گرفت، الگویی نیز که در خصوص رابطه ی انسان و محیط ارائه می شد بر همین اساس مبتنی بود. این الگو که مبتنی بر جبر گرایی محیطی بود، برم بنای مدل محرک و پاسخ قرار گرفته بود، بر این مبنا که محیط طبیعی و مصنوع محرک بوده و انسان به عنوان موجودی کاملاً منفعل پاسخ هایی از پیش تعیین شده به این محرک ها می دهد.^۷

معرفی شهر کرمانشاه

شهر کرمانشاه در غرب ایران در منطقه کوهستانی زاگرس و در میان رشته کوههای کشیده و موازی زاگرس در ۴۷ درجه و ۷ دقیقه طول شرقی و ۳۶ درجه و ۱۹ دقیقه عرض شمالی واقع شده است. این شهر در ارتفاع متوسط ۱۳۲۲ متر از سطح دریا بر کنار رود قره سو قرار گرفته است. از مهم ترین ویژگی های تأثیرگذار بر شکل گیری و تکامل شهر کرمانشاه قرار گیری شهر در یک دشت حاصلخیز است. این دشت دارای یک مرکزیت برای دشت های حاصلخیز اطراف چون ماهی دشت، سنجابی، میان دربند و بالا در بند می باشد، بدین ترتیب زمینه های تجمع مازاد محصول ناحیه در این نقطه ایجاد گشته است و زمینه رشد و بالندگی شهر در دوران مختلف را ایجاد کرده است. دشت کرمانشاه علاوه بر این بر سر راه ارتباطی فلات ایران و بین النهرین قرار گرفته و همواره به آن اهمیت ارتباطی ویژه ای بخشیده است. در مجموع ویژگی های محیطی مساعد و مناسب دشت کرمانشاه، در شکل

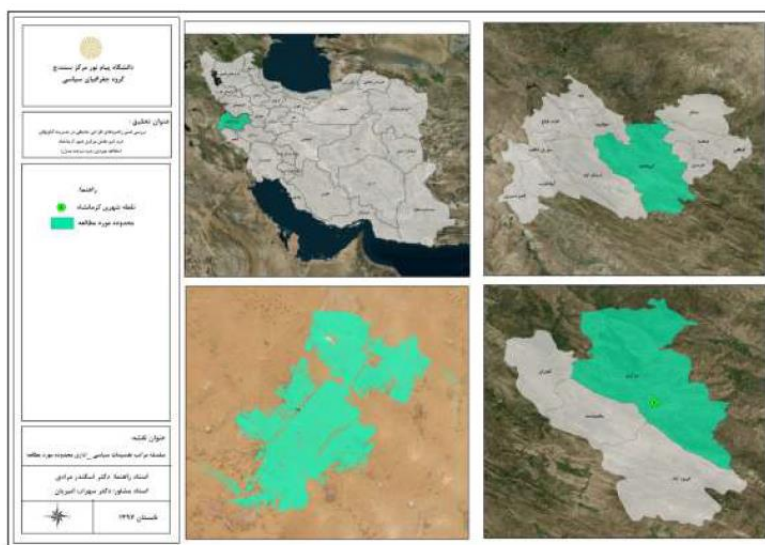
^۴ صالحی، ۱۳۹۰: ۹

^۵ دقیقی اصل و دیگران، ۱۳۸۸: ۸۱

^۶ مداح و شریفی، ۱۳۸۹: ۱۶۱

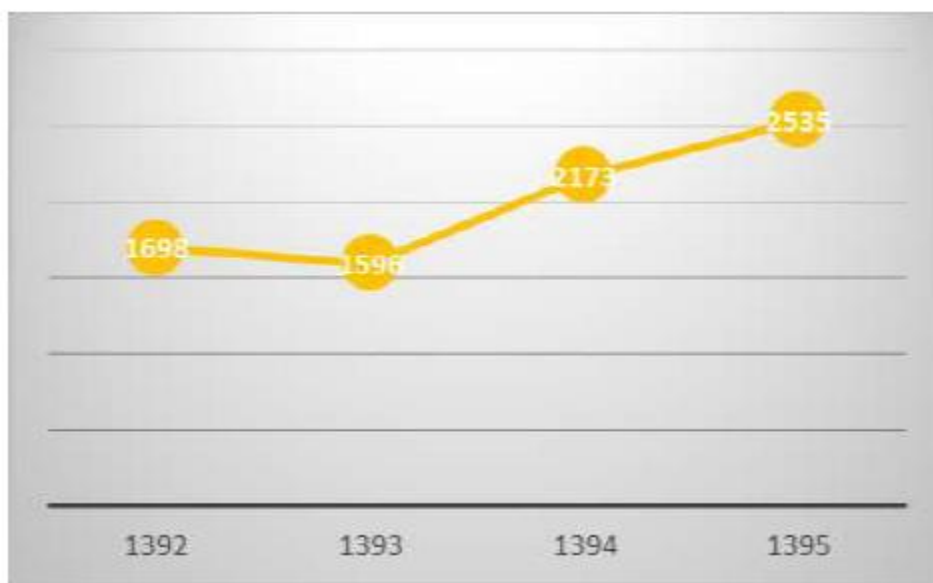
^۷ رحمت، ۱۳۸۹: ۳۴۶

گیری و تکوین شهر مؤثر بوده است. این شهر مرکز استان کرمانشاه است که با ۲۶۶۳۶ کیلومتر مربع از شمال به استان کردستان، از جنوب غربی به ایلام، از جنوب شرقی به لرستان، از شرق به همدان و از جانب غرب به عراق محدود شده است.



نقشه ۱: سلسله مراتب تقسیمات سیاسی اداری شهر کرمانشاه

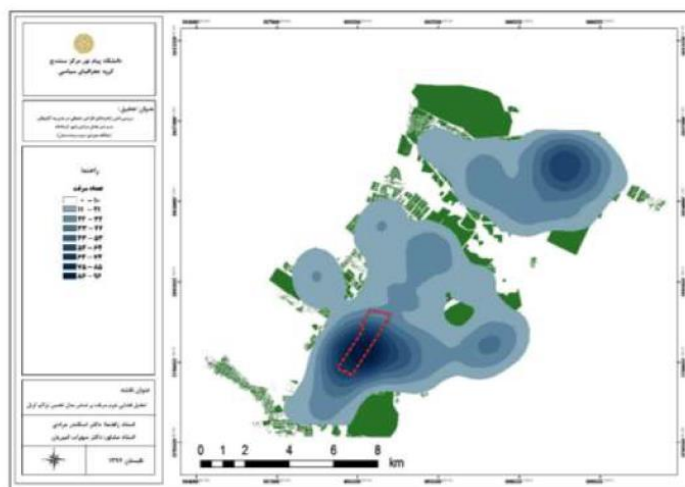
نگاهی به بزه سرقت از منازل در شهر کرمانشاه بر اساس آمار جرم سرقت از منازل طی سالهای ۱۳۹۲ تا ۱۳۹۵، در محدوده شهر کرمانشاه، این جرم از ۱۹۹۸ مورد در سال ۱۳۹۲ به ۱۰۹۹ مورد در سال ۱۳۹۳ کاهش یافته و در نهایت در سال ۱۳۹۵ به رقمی بالغ بر ۲۰۳۰ مورد رسیده است که نشان دهنده رشدی بالغ بر ۹۳۷ فقره سرقت طی ۳ سالی منتهی به ۱۳۹۰ می باشد (شکل ۴-۱).



شکل ۲. نمودار بزه سرقت از منازل طی سال های ۱۳۹۲ تا ۱۳۹۵

بررسی توزیع فضایی جرم سرقت از منزل در سال ۱۳۹۵ بر اساس آزمون تخمین تراکم کرنل

بر اساس تخمین تراکم کرنل دو کانون اصلی وقوع این سرقت در سطح شهر کرمانشاه دیده می شود. اگر شهر کرمانشاه را بر اساس رودخانه قره سو به دو قسمت شمال و جنوبی دسته بندی کنیم، کانون اولیه سرقت از منزل که بیشترین تراکم سرقت در قسمت های مرکزی بخش قسمت جنوبی آن اتفاق افتاده است. بطوریکه بیشترین تراکم وقوع سرقت از منزل مربوط به محله های مسکونی اطراف خیابان سید جمال الدین، بازار، رشیدی، جوانشیر و تپه فتح علی خان است. همچنین تراکم سرقت از منزل در جعفر آباد و محله های اطراف میدان رفعتیه نیز حدود ۵۰ فقره سرقت در هر کیلومتر مربع است. همچنین یک کانون پرتراکم دیگر نیز در کیهان شهر، رسالت و خیابان بسیج وجود دارد که حدود ۶۰ فقره سرقت می باشد. دیگر کانون سرقت که در بخش شمالی مربوط به مسکن، ظفر و فرهنگیان می باشد.



نقشه ۲. توزیع فضایی کانون های تمرکز سرقت از منزل در شهر کرمانشاه در سال ۱۳۹۵ بر اساس تخمین تراکم کرنل

از آنجایی که در تحقیق حاضر به بررسی راهبردهای مکانی در پیشگیری از جرم پرداخته می شود؛ به جمع آوری نظرات افراد ساکن در محدوده تحقیق پرداخته شد تا نظرات آنان در ارتباط با میزان تأثیر گذاری بافت کالبدی در کاهش یا افزایش جرم مورد بررسی قرار گیرد تا بتوان به نتایج موثق تر و مستند تری دست یافت علاوه بر آن در ارائه راهبردها و راهکارهای پیشنهادی در جهت کاهش وقوع جرم سرقت از آنها استفاده نمود.

یافته های پژوهش

ارزیابی تأثیر روشنایی معابر در هنگام شب در وقوع جرم

نتایج حاصل از این پژوهش نشان می دهد که ۵,۷ درصد از پاسخدهندگان تأثیر این عامل را ناچیز دانسته اند، ۱۸/۷۵ درصد تأثیر آن را کم و یا خیلی کم، ۱۲/۷۶ درصد تأثیر آن را در حد متوسط، ۳۰/۷۲ درصد تأثیر آن را در زیاد و ۳۳/۳۳ درصد تأثیر آن را خیلی زیاد ارزیابی کرده اند. بنابراین ضریب تأثیرگذاری روشنایی در کاهش یا افزایش جرم سرقت در محدوده مورد مطالعه به نسبت بالا ارزیابی گردیده است.

جدول ۱: ارزیابی تأثیر روشنایی در وقوع جرم سرقت

سطح سنجش	تعداد	درصد	درصد تجمعی
خیلی کم	۱۷	۴/۴۲	۴/۴۲
کم	۷۲	۱۸/۷۵	۲۳/۱۷
متوسط	۴۹	۱۲/۷۶	۳۵/۹۳
زیاد	۱۱۸	۳۰/۷۲	۶۶/۶۶
خیلی زیاد	۱۲۸	۳۳/۳۳	۱۰۰
جمع	۳۸۴	۱۰۰	

ارزیابی تأثیر وجود فضاهای خالی و رها شده و ابنیه مخروبه و متروکه در وقوع جرم با توجه به نتایج حاصل از پژوهش ۴/۱۶ درصد تأثیر این عامل را خیلی کم دانسته همچنین ۵/۹۸ درصد تأثیر آن را کم، ۱۳/۸ درصد تأثیر آن را متوسط، ۲۶/۵۶ درصد تأثیر آن را زیاد و ۴۹/۴۷ درصد باقی مانده نیز تأثیر آن را خیلی زیاد ارزیابی کرده اند.

جدول ۲: بررسی وجود خانه های مخروبه و متروکه بر افزایش وقوع جرم سرقت

سطح سنجش	تعداد	درصد	درصد تجمعی
خیلی کم	۱۶	۴/۱۶	۴/۱۶
کم	۲۳	۵/۹۸	۱۰/۱۵
متوسط	۵۳	۱۳/۸	۲۳/۹۵
زیاد	۱۰۲	۲۶/۵۶	۵۰/۵۲
خیلی زیاد	۱۹۰	۴۹/۴۷	۱۰۰
جمع	۳۸۴	۱۰۰	

ارزیابی تأثیر وجود کوچه های تنگ و باریک و پر پیچ و خم در سطح محله در افزایش وقوع جرم نتایج بررسی نشان داد که ۱۰/۴۱ درصد تأثیر این موضوع را خیلی کم، ۱۵/۶۲ درصد تأثیر آن را کم، ۳۳/۵۹ درصد تأثیر آن را متوسط، ۲۳/۹۵ درصد تأثیر آن را متوسط و ۱۶/۴۰ درصد تأثیر آن را خیلی زیاد ارزیابی کرده اند. به عبارتی می توان نتیجه گرفت تأثیر این عامل در وقوع جرائم در سطح متوسطی قرار دارد.

جدول ۳: تأثیر کوچه های تنگ و باریک بر افزایش وقوع جرم سرقت

سطح سنجش	تعداد	درصد	درصد تجمعی
خیلی کم	۴۰	۱۰/۴۱	۱۰/۴۱
کم	۶۰	۱۵/۶۲	۲۶/۰۴
متوسط	۱۲۹	۳۳/۵۹	۵۹/۶۳
زیاد	۹۲	۲۳/۹۵	۸۳/۵۹
خیلی زیاد	۶۳	۱۶/۴۰	۱۰۰
جمع	۳۸۴	۱۰۰	

ارزیابی تأثیر شلوغی و تراکم بالای جمعیت در محدوده شهر کرمانشاه در افزایش وقوع جرم با توجه به نتایج حاصل از پژوهش ۶/۲۵ درصد به تأثیرگذاری خیلی کم این موضوع اذعان داشته اند. این در حالی است که ۱۷/۹۶ درصد به تأثیرگذاری کم، ۱۶/۹۳ درصد به تأثیرگذاری متوسط، ۲۷/۸۶ درصد به تأثیرگذاری زیاد و ۳۰/۹۸ درصد باقی مانده به تأثیرگذاری خیلی زیاد این موضوع اذعان داشته اند. بر این اساس می توان نتیجه گرفت که از دید ساکنین این موضوع تأثیر بسزایی در وقوع جرم سرقت داشته اند.

جدول ۴: بررسی میزان تأثیرگذاری شلوغی و تراکم بالای جمعیت بر افزایش وقوع جرم سرقت

سطح سنجش	تعداد	درصد	درصد تجمعی
خیلی کم	۲۴	۶/۲۵	۶/۲۵
کم	۶۹	۱۷/۹۶	۲۴/۲۱
متوسط	۶۵	۱۶/۹۲	۴۱/۱۴
زیاد	۱۰۷	۲۷/۸۶	۶۹/۰۱
خیلی زیاد	۱۱۹	۳۰/۹۸	۱۰۰
جمع	۳۸۴	۱۰۰	

ارزیابی تأثیر فضاهای دنج، کنج ها و محدوده هایی که دید ساکنین به آن کم است در افزایش وقوع جرم با توجه به نتایج حاصل از پژوهش ۱۰/۱۵ درصد تأثیر این موضوع را بسیار کم، ۱۶/۴ درصد کم، ۳۸/۸ درصد متوسط، ۲۱/۰۹ درصد زیاد و ۱۳/۵۴ درصد باقی مانده نیز تأثیر خیلی زیادی برای این موضوع متصور بوده اند؛ بنابراین می توان میزان تأثیرگذاری این موضوع را در سطح متوسطی ارزیابی نمود.

جدول ۵. تأثیر وجود فضاهای دنج، کنج ها و مکان های با نظارت همگانی پایین بر وقوع جرم سرقت

سطح سنجش	تعداد	درصد	درصد تجمعی
خیلی کم	۳۹	۱۰/۱۵	۱۰/۱۵
کم	۶۳	۱۶/۴	۲۶/۵۶
متوسط	۱۴۹	۳۸/۸	۶۵/۳۶
زیاد	۸۱	۲۱/۰۹	۸۶/۴۵
خیلی زیاد	۵۲	۱۳/۵۴	۱۰۰
جمع	۳۸۴	۱۰۰	

ارزیابی تأثیر وجود ابنیه با حیاط مرکزی که دیدی به کوچه ندارند در افزایش وقوع جرم با توجه به نتایج حاصل از پژوهش ۱۳/۵۴ درصد تأثیر این موضوع را خیلی کم، ۱۷/۹۶ درصد کم، ۳۰/۹۸ درصد متوسط، ۲۷/۸۶ درصد زیاد و ۹/۳۶ درصد باقی مانده نیز گزینه خیلی زیاد را انتخاب نموده اند. به عبارتی می توان نتیجه گرفت تأثیر این عامل در سطح متوسط به بالا قرار گرفته است.

جدول ۶: تأثیر خانه های با حیاط مرکزی بر افزایش وقوع جرم سرقت

سطح سنجش	تعداد	درصد	درصد تجمعی
خیلی کم	۵۲	۱۳/۵۴	۱۳/۵۴
کم	۶۹	۱۷/۹۶	۳۱/۵۱
متوسط	۱۱۹	۳۰/۹۸	۶۲/۵
زیاد	۱۰۷	۲۷/۸۶	۹۰/۳۶
خیلی زیاد	۳۷	۹/۶۳	۱۰۰
جمع	۳۸۴	۱۰۰	

نتیجه گیری

بررسی مبانی نظری و قلمرو مکانی، موضوعی و زمانی تحقیق نشان داد سه عامل انسان، مکان و زمان در شکل - گیری اعمال مجرمانه مؤثر می باشند، به طوری که تفاوت در مکان، زمان و خصوصیات رفتاری موجب می شود تا نوع و میزان جرائم در سطح شهر الگوهای فضایی متفاوتی را به خود بگیرد. پس با تغییر ساختار فضا اعم از نوع مهندسی و طراحی ساختمان ها و شهرسازی، نحوه نورپردازی معابر، وجود مراکز تفریحی، همچنین حضور و نظارت پلیس در مقاطع زمانی خاص بر یک مکان ویژه می توان از وقوع جرم پیشگیری نمود. نکته مهم تر اینکه در برخورد با بزهکاری نگرش صرفاً تهدید محور (برخورد صرف قضایی کیفری) چندان جایگاهی ندارد و در عوض صاحب نظران راهکارهای جامعه گرا و مسئله گرا مبتنی بر شناسایی علل و عوامل ارتکاب جرم در بعد مسائل اجتماعی و محیطی، تأکید می نمایند. انواع مصادیق جرم سرقت به عنوان یکی از معضلات اصلی در اکثر شهرهای کشور محسوب می شود؛ و عوامل و مسائل مختلفی در کاهش و یا افزایش جرائم مؤثرند. طبق بررسی های انجام

گرفته سرقت بیشترین آمار را به خود اختصاص داده است. بیشترین آمار دستگیرشدگان کسانی هستند که به دلیل ارتکاب جرم سرقت دستگیر و راهی زندان شده اند. متأسفانه این معضل، موجب بروز مشکلات متعدد و تحمیل هزینه های غیرقابل جبران مالی، جانی و روحی بر پیکره شهرها می گردد و احساس امنیت مالی شهروندان را به شدت کاهش می دهد. این موضوع حضور کمتر ساکنین را در فضاهای شهری به همراه دارد.

بنابراین بررسی دلایل وقوع جرم سرقت و ارائه راهکارهایی در جهت کاهش آن از اهم موضوعاتی است که باید بدان پرداخته شود؛ با توجه به اهمیت فوق الذکر در تحقیق حاضر نیز به بررسی این موضوع پرداخته شد، مهم ترین نتایج حاصل از آن عبارتند از: - جرائم سرقت رخ داده طی سه سال منتهی به ۱۳۹۰ همواره روند افزایشی داشته به گونه ای که میزان سرقت از ۱۹۹۸ مورد در سال ۱۳۹۲ به ۲۰۳۵ مورد در سال ۱۳۹۵ افزایش یافته و این موضوع نشان دهنده ناکارآمدی سیاست های قهری و انتظامی مورداستفاده در این شهر می باشد. - نتایج تحقیق نشان داد تمرکز سرقت ها در محدوده کالبدی شهر کرمانشاه در سال ۱۳۹۵ عمدتاً مربوط به مناطقی است که تراکم جمعیت در این مناطق بالا و یا مربوط به مناطقی است که بافت شهری آنها قدیمی است و عمدتاً مربوط به قسمت مرکزی شهر کرمانشاه در محدوده ابتدای خیابان مدرس تا میدان فردوسی و محله های اطراف این ناحیه از شهر می باشد. همچنین در بخش شمالی شهر نیز یک کانون وقوع جرم دیده می شود که مربوط به شهرک های آبادانی مسکن و ظفر می باشد که تراکم جمعیت در این منطقه از شهر نیز بالا می باشد. - منطقه های تمرکز بزه سرقت از منازل در شهر کرمانشاه در سال ۱۳۹۵ عبارتند از: خیابان مدرس، خیابان گمرک، فیض آباد، جوانشیر، بازرگانی و لشگر، تپه فتح علی خان، کله هواس، خیابان سید جمال الدین اسدآبادی، شهرک صادقیه، میدان رفعتیه، دولت آباد، بلوار سجاد و صدرا، گذرنامه، شهرک نجفی، الهیه، قلعه کهنه، جعفرآباد، آقاجان، منز، رشیدی، حافظه، کیهان شهر و رسالت، مسکن، فرهنگیان فاز ۲، شهرک شهرداری، بلوار طاق بستان، مناطق مسکونی اطراف تپه مراد حاصل، تعاون، معلم شرقی و ظفر. با توجه به گستردگی شهر کرمانشاه و جمعیت بالای آن، سرقت ها عمدتاً در مناطقی از شهر وجود دارد که بافت شهری قدیمی است و تراکم جمعیت در آنها بالا است.

- نتایج کاربرد شاخص نزدیک ترین همسایه برای جرم سرقت از منزل در شهر کرمانشاه در سال ۱۳۹۵ نشان می دهد که نوع توزیع این جرم خوشه ای است.

به عبارتی، آماره شاخص نزدیکترین همسایه مربوط به جرم سرقت از منزل ۰/۶۶ است. و آماره ۲ آن نیز ۲۹/۸۷- است که از لحاظ آماری در سطح ۹۹٪ اطمینان معنی دار است که نشان می دهد توزیع نقاط مربوط به این جرم در سطح شهر کرمانشاه خوشه ای است.

- توزیع فضایی جرائم سرقت در سطح شهر کرمانشاه بر اساس ضریب تحلیل فضایی موران نشان می دهد که ضریب موران مثبت و معادل ۰/۲۳ است که نشان می دهد توزیع فضایی جرم سرقت از منزل در سطح شهر کرمانشاه، به صورت خوشه ای است. هرچه این ضریب به سمت صفر تمایل داشته باشد، نشانگر تمرکز بالاتر جرم است. مقدار Z نیز ۲۱/۹۷ است که در سطح ۹۹ درصد اطمینان معنی دار است. این به آن معنی است که وقوع جرم سرقت از منزل در سطح شهر کرمانشاه به صورت متمرکز و منازلی که از آنها سرقت صورت گرفته است، عمدتاً در نزدیکی هم قرار دارند. - نتایج تحقیق نشان می دهد اگر شهر کرمانشاه را بر اساس رودخانه قره سو به دو قسمت شمال و جنوبی دسته - بندی کنیم، کانون اولیه سرقت از منزل که بیشترین تراکم سرقت در قسمت های مرکزی بخش قسمت جنوبی آن اتفاق افتاده است. بطوریکه بیشترین تراکم وقوع سرقت از منزل مربوط به محله های مسکونی اطراف خیابان سید جمال الدین، بازار، رشیدی، جوانشیر و تپه فتح علی خان است. همچنین تراکم سرقت از منزل در جعفرآباد و محله های اطراف میدان رفعتیه نیز حدود ۵۰ فقره سرقت در هر کیلومتر مربع است. همچنین یک کانون پر تراکم دیگر نیز در کیهان شهر، رسالت و خیابان بسیج وجود دارد که حدود ۵۰ فقره سرقت می باشد. دیگر کانون سرقت که در بخش شمالی مربوط به مسکن، ظفر و فرهنگیان می باشد.

منابع و مراجع

- [۱] دانش، تاج زمان (۱۳۶۶). مجرم کیست؟ جرم شناسی چیست؟ تهران، انتشارات کیهان.
- [۲] صالحی، اسماعیل (۱۳۹۰). برنامه ریزی و طراحی محیطی امنیت در محیط زیست شهری، چاپ اول، انتشارات سازمان شهرداری ها و دهیاری های کشور
- [۳] دقیقی اصل، علیرضا و سریرافراز، محمد و سادات مکین، سمیه و فهیمی فر، فاطمه (۱۳۸۸). «رویکردی میان رشته ای به پیشگیری از وقوع جرم (زهیافت اقتصادی - روانشناسی)»، فصلنامه امنیت و نظم، شماره اول، سال دوم، صفحات ۷۹-۱۰۰.
- [۴] مداح، مجید و شریفی، نوید (۱۳۸۹). «تحلیل رابطه سرمایه اجتماعی و جرم»، فصلنامه نظم و امنیت انتظامی، شماره سوم، سال سوم، صفحات ۱۵۵-۱۳۳.
- [۵] رحمت، رضا (۱۳۸۶). «نقش طراحی محیط در پیشگیری از وقوع جرم، بررسی نظریات محققین»، فصلنامه حقوقی گواه، شماره ۸ و ۹، صفحات ۸۳-۷۷.
- [۶] شاه حسین، پروانه (۱۳۸۴). «سکونتگاه خودرو و امنیت اجتماعی، مورد: شهر پاکدشت». فصلنامه جغرافیا و توسعه، شماره ۶، صفحات ۱۷۲-۱۵۷.
- [۷] قورچی بیگی، مجید (۱۳۸۹). نقش راهبردهای نظریه CEPTED در کاهش هزینه های جرم در فضاهای عمومی شهری، فصلنامه علمی ترویجی پیشگیری از جرم، سال پنجم، شماره ۱۵.
- [۸] هندبانی، عبدا... سرمند، محمدرضا (۱۳۸۹). به کارگیری سیستم اطلاعات جغرافیایی در کنترل جرائم شهری، فصلنامه علمی ترویجی کارگاه، سال سوم، دوره دوم، شماره ۱۱.